



HELSINGIN YLIOPISTO
HELSINGFORS UNIVERSITET
UNIVERSITY OF HELSINKI

Opiskelijoiden TVT-taitojen ja tarpeiden kartoitus

Syksy 2008 / TUKE



**Yhteenveto opiskelijoiden
TVT-kyselyn tuloksista**

Sisällysluettelo

Sisällysluettelo	i
1 Kyselyn toteutus	1
2 Taustatiedot	1
3 Käytön sujuvuus	2
3.1 Kotitietokoneen ja kampuksen koneen käyttö opiskeluun	2
3.2 Työasemien ja tulostimien saatavuus	2
3.2.1 Työasemien saatavuus	3
3.2.2 Tulostimien saatavuus	4
4 Verkkoaineistojen käyttö	5
5 Käyttötaidot	7
5.1 Eri palvelut ja verkkoaineistot	7
5.2 Helppari	8
5.3 Lisäkoulutus	8
6 Kampuksen viestintä	9
7 Yhteenveto	11

1 Kyselyn toteutus

Opiskelijoiden tieto- ja viestintäteknikan (TVT) käyttöä kartoittava kysely toteutettiin lääketieteellisessä tiedekunnassa syksyllä 2008. Kyselyn tarkoituksena oli selvittää opiskelijoiden TVT:n käyttöä opintojensa aikana.

Kysely oli avoinna kahden viikon ajan ja tieto kyselystä lähetettiin opiskelijoiden vuosikurssien sähköpostilistoille. Vastaamisesta muistutettiin kerran ennen vastausajan päättymistä. Vastausprosentin kasvattamiseksi vastaajien kesken arvottiin kolme 20 euron arvoista lahjakorttia Yliopistokirjakauppaan.

Kysely toteutettiin E-lomakkeella. Vastaava kysely toteutettiin edellisen kerran vuonna 2006. Vuoden 2008 kysely sisälsi lähes samat kysymykset kuin vuoden 2006 kysely. Virtuaalista potilaspankkia koskevat kysymykset oli uudesta kyselystä poistettu, sillä siitä tehtiin kokonaan oma kyselynsä. Uutena kysymyksenä oli yliopiston käyttäjätuki Helpparin käyttöä koskenut kysymys.

Kysely muodostui seitsemästä kysymysryhmästä, joista kuusi oli monivalintaa. Näistä yhdessä oli mahdollisuus vapaisiin kommentteihin. Viimeisessä kysymyksessä oli mahdollisuus antaa kiitosta ja kritiikkiä. Kyselyn kysymykset ovat luettavissa tämän raportin liitteenä.

2 Taustatiedot

Kyselyyn vastasi yhteensä 361 opiskelijaa, mikä on 33,6 % lääketieteellisessä tiedekunnassa kirjoilla olevista perusopiskelijoista (1075). Vastaajista naisia oli 69,0 %. Vuonna 2008 suurin vastaajajoukko oli L2-vuosikurssin opiskelijat (19,8 %). Vuonna 2006 L1-vuosikurssin opiskelijat olivat vastanneet kyselyyn aktiivisimmin (22,6 %).

Sukupuoli	N	%
Nainen	249	69,0
Mies	112	31,0
	361	100,0

Vuosikurssi	N	%
L1	48	13,4
L2	71	19,8
L3	47	13,1
L4	52	14,5
L5	38	10,6
L6	26	7,3
H1	22	6,1
H2	26	7,3
H3	10	2,8
H4	10	2,8
H5	8	2,2
kurssittomia	3	0,8

Taulukko 1: Vastaajien sukupuoli ja vuosikurssi

3 Käytön sujuvuus

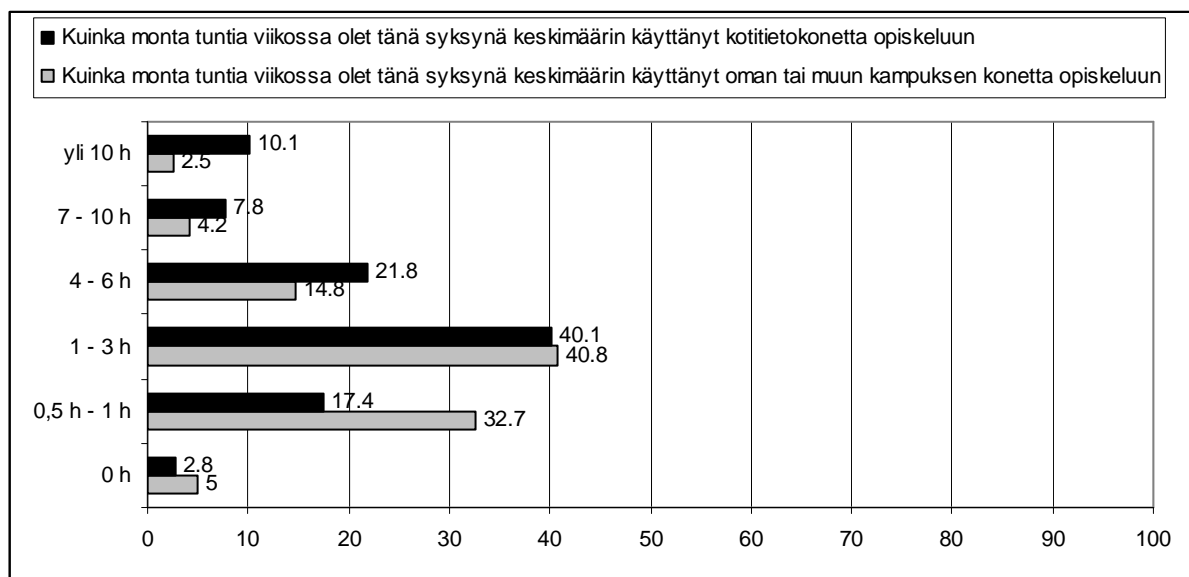
Kysymysryhmässä 2/7 selvitettiin kuinka monta tuntia viikossa opiskelijat käyttävät tietokonetta opiskeluun sekä kysyttiin kuinka hyvin kampuksella olevat tietokoneet ovat opiskelijoiden saatavilla. Seuraavassa luvussa käydään läpi näiden kysymysten vastaukset.

3.1 Kotitietokoneen ja kampuksen koneen käyttö opiskeluun

Opiskelijoita pyydettiin arvioimaan kuinka monta tuntia viikossa kuluneen syksyn aikana he ovat käyttäneet tietokonetta opiskeluun (kuva 1). Opiskelijoita pyydettiin vastaamaan erikseen kotitietokoneen ja kampuksella olevien tietokoneiden osalta.

Vastaajista 40 % käytti sekä koti- että kampuksen tietokoneita opiskeluun viikossa 1 - 3 h. Kuviosta voidaan havaita, että kampuksen koneita käytettiin lyhyemmän aikaa viikoittain. Jos tietokonetta käytettiin opiskeluun pidempiä aikoja, oli kyseessä yleensä kotitietokone. Vastaajista 10,1 % oli käyttänyt kotitietokonetta opiskeluun yli 10 tuntia viikossa, ja 29,6 % 4-10 tuntia.

Kun tuloksia verrataan vuoden 2006 kyselyyn, huomataan, että jakauma on pysynyt suurin piirtein samanlaisena etenkin kampuksella olevien koneiden kohdalla. Merkittävin ero on niiden opiskelijoiden joukossa, jotka käyttävät kotitietokonetta opiskeluun yli 10 tuntia viikossa. Vuonna 2006 tällaisia oli 5,9 % kun vuonna 2008 heitä oli 10,1 % vastaajista. Eroa on myös sellaisten opiskelijoiden kohdalla, jotka eivät käytä kotitietokonetta opiskeluun ollenkaan. Luku on laskenut 5,7 %:sta 2,8 %:iin.



Kuva 1: Kuinka monta tuntia tietokonetta käytetään opiskeluun viikossa.

3.2 Työasemien ja tulostimien saatavuus

Vuoden 2006 kyselyssä opiskelijat kritisoivat etenkin kampuksella olevien työasemien ja tulostimien saatavuutta. Opiskelijoiden mielestä työasemia ja tulostimia oli liian vähän ja ne olivat toistuvasti rikki.

Kyselyn jälkeen työasemia on tullut lisää muun muassa Meilahden sairaalan opiskelijoiden tiloihin, Naistenklinikalle sekä BLL-basaariin. Kyselyn valmistumisen jälkeen myös Ruskeasuolle on saatu lisää työasemia. (taulukko 2)

Tulostinten tilanne on sama kuin edellistä kyselyä tehtäessä.

Biomedicum & Terkko	Työasemat	Tulostimet	Ylläpito	Puhelin
Basaari	5	1	ltdk-atkluokat@helsinki.fi	191 25185
Biomedicum, P-kerros, iso ATK-luokka	22 + 1	-	ltdk-atkluokat@helsinki.fi	191 25185
Biomedicum, P-kerros, pieni ATK-luokka	7	1	ltdk-atkluokat@helsinki.fi	191 25185
Biomedicum, Alma-kioskit	2		ltdk-atkluokat@helsinki.fi	191 25185
Terkko	37	2	Terkon henkilökunta	191 26649
Terkon kellari, Mocoma	30	1	ltdk-atkluokat@helsinki.fi	191 25185
Otto Wegelius -Sali (huom. videoneuvottelu	2	1, väri	kill-verkko@helsinki.fi	191 25186

Haartman-instituutti, Kliinisteoreettinen laitos

Haartmaninkatu 3	3 Alma-kioskia	hi-mac@helsinki.fi	191 26408
------------------	----------------	--------------------	-----------

Muu Meilahden kampus

Meilahden sairaala, tunnelikerros	3	1+skanneri	KLL palveluysikkö	191 25186
Meilahden sairaala, kandihuone	2	1	KLL palveluysikkö	191 25186
Naistenklinikka, opetushoitajan huone	1	1	KLL palveluysikkö	191 25186
Naistenklinikka, Fornix	2	1	KLL palveluysikkö	191 25186
Psykiatrian osaamiskeskus	4	1	KLL palveluysikkö	191 25186
Iho- ja allergiasairaala	2	1	KLL palveluysikkö	191 25186

Ruskeasu*

Hampaan ATK-luokka, 4. krs	10 + 1	1	tietos-meilahti@helsinki.fi	191 55555
Hampaan kändien huoneet, 3. krs	8	2	tietos-meilahti@helsinki.fi	191 55555
Ruskeasuon ATK-luokka, 1. krs KTTL	22 + 1	1	tietos-meilahti@helsinki.fi	191 55555

Taulukko 2: Kampuksen työasemat ja printterit

* Kyselyn jälkeen, keväällä 2009 Rusekasuolle saatiin lisää työasemia.

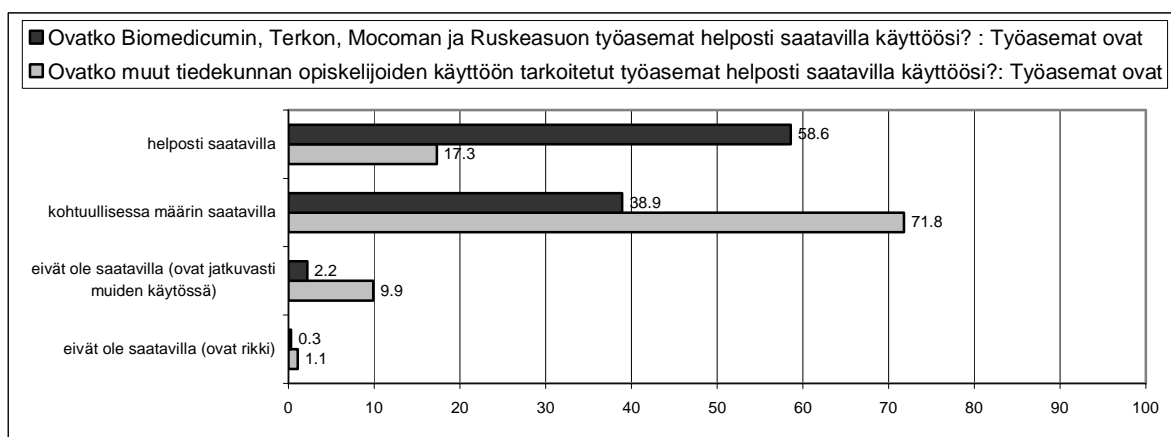
"Tietokoneet ovat kiitettävästi, käytettävissä, samoin tulostimet usein, mutta tarvittaessa nyt ei skanneri Terkossa toiminutkaan, kuten ei Fornixissakaan. Oli hyvä tämän kyselyn yhteydessä nähdä missä kaikkialla todella on opiskelijoille laitteita :) Kiitos siitä."

3.2.1 Työasemien saatavuus

Vuonna 2008 58,6 % vastanneista oli sitä mieltä, että Biomedicum, Terkon, Mocoman ja Ruskeasuon työasemat ovat helposti saatavilla (Kuva 2), mikä on 5,5 % enemmän kuin vuonna 2006. Samoin sellaisia opiskelijoita, joiden mielestä työasemat ovat erilaisista syistä johtuen huonosti saatavilla, on 2,3 % vähemmän. Vastauksista voidaan havaita, että opiskelijoiden tyytyväisyys työasemien saatavuuteen on hieman parantunut.

Vastaajien, joiden mielestä muualla kampuksella olevat työasemat ovat helposti saatavilla määrä (17,3 %) oli pysynyt lähes samana. Suurimmat muutokset vastauksissa nähtiinkin niiden kohdalla, jotka kokivat työasemien olevan kohtuullisesti (71,8 %) tai huonosti (11,0 %) saatavilla. "Kohtuullisesti saatavilla" -vastanneita oli 12,8 % enemmän, ja "huonosti saatavilla" vastan-

neita 11,9 % vähemmän. Näinollen myös muualla kampuksella sijaitsevien työasemien saatavuuden kohdalla on havaittavissa selvä myönteinen kehitys vuosien 2006 ja 2008 välillä.



Kuva 2: Työasemien saatavuus kampuksella

"Tietokoneita on mielestäni riittävästi meilahden kampuksella, ja useimmiten ne toimivat hyvin (joskus hieman hitaita kylläkin). Siitä jokatapauksessa kiitosta."

Vapaista kommentteista kävi ilmi Ruskeasuon työasemien tarpeellisuus. Nyt luokka on usein varattu muiden käyttöön. Samoin opiskelijoilla olisi tarve käyttää koneita myös iltaisin.

"Ruskeasuon kampuksen atk-luokka: Hampaalla opiskelijoilla on pitkiä koulupäiviä, usein klo 17-18 asti. Miten on mahdollista, että atk-luokan ovi menee lukkoon klo 16.15? Usein pitäisi päästä koneelle vielä viimeisen opetuksen jälkeen.."

"ruskeasuolla on vain yksi kunnan tietokoneluokka joten siellä ei pitäisi järjestää koko päivän koulutusta koska silloin opiskelijoilla ei ole riittävästi käytössä koneita, kirjastossa on noin 3konetta."

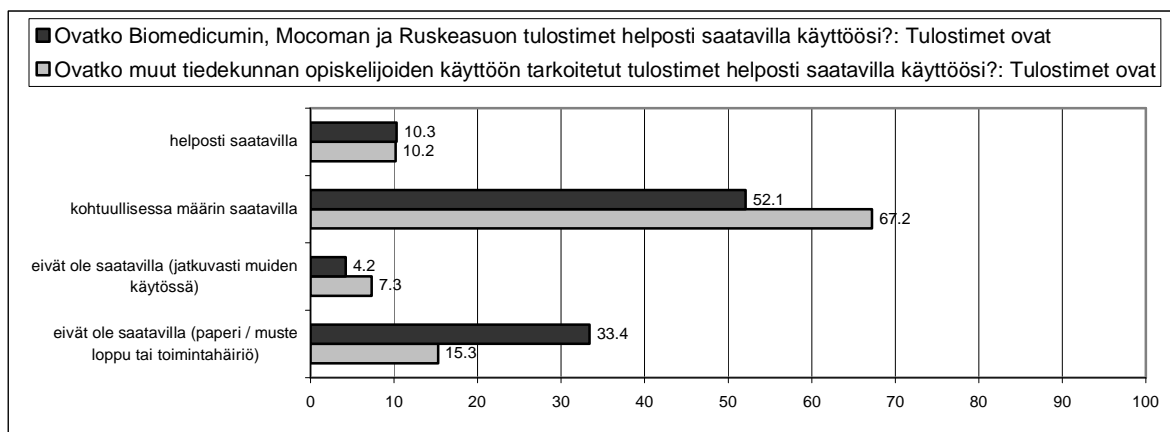
"Ruskeasuolle tietokoneita ja tulostimia vain opiskelijoiden käyttöön! Nyt opiskelijoilla saattaa olla sinne pääsykielto useiden päivien ajan!"

"On todella hankalaa kun ruskeasuolla on aika ajoin atk-luokka varattu koko päiväksi (tällä viikolla 4 päiväksi) ulkopuoliseen käyttöön. Se on ainoa paikka missä me denttarit pääsemme verkkoon ja pystymme ruskeasuolla tulostamaan (kirjaston koneilta ei pääse juuri minnekään ja tulostus maksaa) 4.krs atk-luokka ei ole opiskelijoiden käytössä vaan aina lukossa."

3.2.2 Tulostimien saatavuus

Vastanneista 10,3 % oli sitä mieltä, että Biomedicum, Terkon, Mocoman ja Ruskeasuon tulostimet olivat helposti saatavilla, mikä on 3,0 % enemmän kuin vuonna 2006 (kuva 3). "Kohtuullisesti saatavilla" -vastanneita (52,1 %) oli 11,8 % vähemmän, ja "huonosti saatavilla" vastanneita (37,6 %) oli 8,8 % enemmän kuin vuonna 2006. Biomedicum, Terkon, Mocoman ja Ruskeasuon tulostinten kohdalla saatavuus on siis selkeästi huonontunut vuodesta 2006.

Muualla kampuksella opiskelijoille tarkoitettujen tulostimien saatavuus on kohtalaista. Vastaajista 10,2 % koki, että tulostimet ovat helposti saatavilla, mikä on 5,2 % enemmän kuin vuonna 2006. Samoin "Kohtuullisessa määrin saatavilla" vastanneiden määrä (67,2 %) on noussut 7,9 %. "Huonosti saatavilla" vastanneiden määrä (32,6 %) on 3,3 % vähemmän. Vastausten perusteella voidaan siis havaita, että muualla kampuksella olevien tulostimien saatavuus on parantunut edellisen kyselyn ajoista, vaikka se ei vielä ole erityisen hyvä.



Kuva 3: Tulostimien saatavuus kampuksella

Opiskelijoiden avoimista vastauksista käy ilmi myös tulostimien huonon saatavuuden aikaansaama turhautuminen.

"Kysely hyvä juttu. Printterit ovat aina rikki! Lisää printtereitä!!"

"Basaarin tulostin on todella hidas"

"Tulostimien toimimattomuudelle on tehtävä jotain! ATK-luokan tulostin tulostaa jatkuvasti hitaasti. Mokoman tulostin on luotettavin, mutta sekään ei ole toiminut nykyään."

"Printtereihin paperia!"

"Tulostimia pitäisi olla enemmän ja niiden mustekasettien vaihto ei saa kestää montaa päivää!"

"Mokoman printterillä on usein jonoa ja paperi/muste on loppu. Välillä on mokoman ja bm:n atk-luokan tulostimista muste loppu jolloin tulostaminen on aika vaikeaa..."

"Biomedikummin pohjakerroksen ATK-luokan printteri on toivottoman hidas."

"Tulostimissa tulisi olla mahdollisuus 2-puoleiseen tulostukseen ja tämä pitäisi olla oletusarvona aina! Säästettäisiin rahaa ja ympäristöä!!!!"

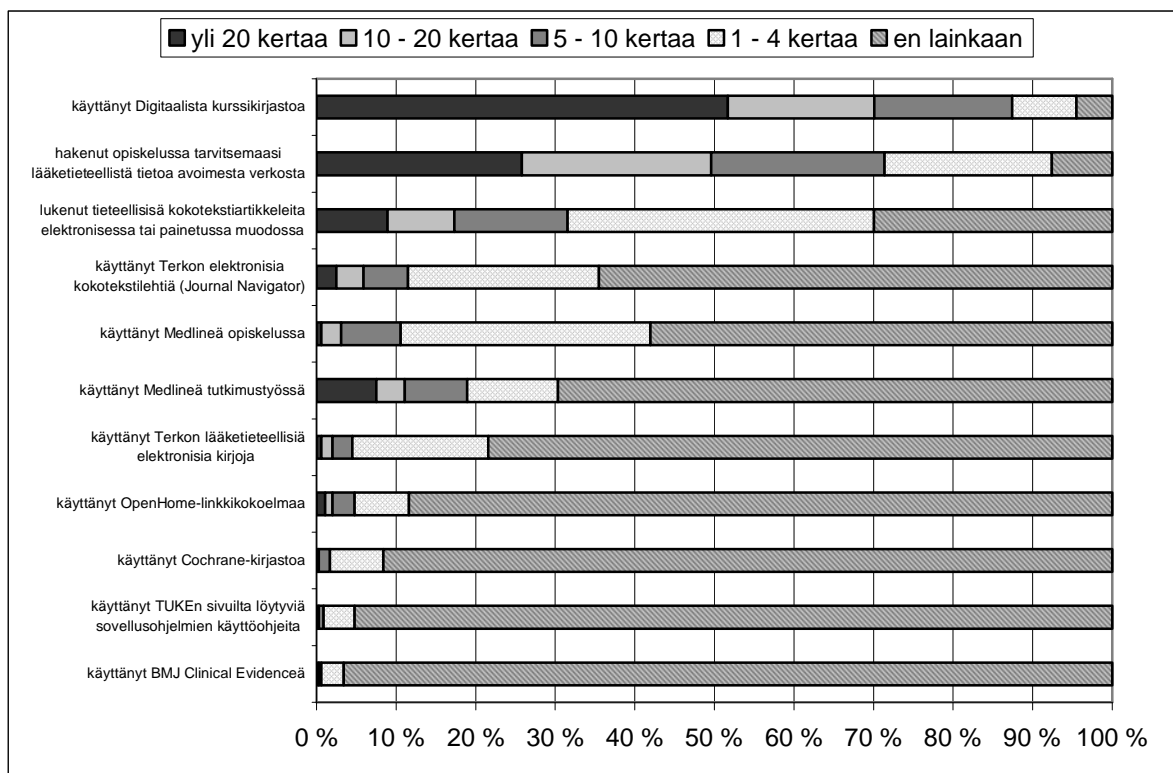
4 Verkkoaineistojen käyttö

Verkkoaineistoilla tarkoitetaan verkossa olevaa materiaalia, jota voidaan käyttää opetuksessa, tutkimuksessa ja opiskelussa. Oppimateriaali voi olla elektroninen kirja, tieteellinen artikkeli tai artikkelikokoelma, linkkikirjasto tai muu vastaava.

Tiedekunnan opiskelijoilla on käyttöoikeus laajaan joukkoon erilaisia verkkoaineistoja. Terkko tarjoaa opiskelijoiden käyttöön lääketieteellisiä tietokantoja (Medline, Cochrane), elektronisia kokotekstilehtiä (Journal Navigator) sekä kokonaisia elektronisia kirjoja (BookNavigator). Uutuuksista mainittakoon Terkon keväällä 2008 hankkima BMJ Clinical Evidence -palvelu (näyttöön perustuva lääketiedettä, EBM).

Edellä mainittujen palvelujen lisäksi tiedekunnassa kehitetään ja ylläpidetään omia verkkoaineistoja. Digitaalinen kurssikirjasto DiKK on verkkoympäristö, jonka avulla opettajat voivat jakaa opiskelijoille laatimansa opetusmateriaalin esim. luentojaan PowerPoint-kalvoesitykset. Toinen tiedekunnassa kehitettävistä verkkoaineistoista on TUKEn ylläpitämä Openhome-linkkikokoelma. Linkkikokoelma sisältää yli 300 erikoisaloittain luokiteltua, muualla tuotettua lääketieteellistä oppimateriaalilinkkiä.

Kysymykseen "Arvioi kuinka usein olet tänä syksynä käyttänyt sovelluksia tai verkon tietolähteitä." opiskelijat vastasivat seuraavasti:



Kuva 4: Verkkoaineistojen käyttö

Kuvaa 4 tarkasteltessa voidaan havaita, että Digitaalinen kurssikirjasto on osoittautunut erittäin käyttökelpoiseksi opiskelun apuvälineeksi. Noin 70% vastaajista on käyttänyt DiKK:a vähintään 10 kertaa syksyn aikana (kysely suoritettiin lokakuun 2008 lopussa).

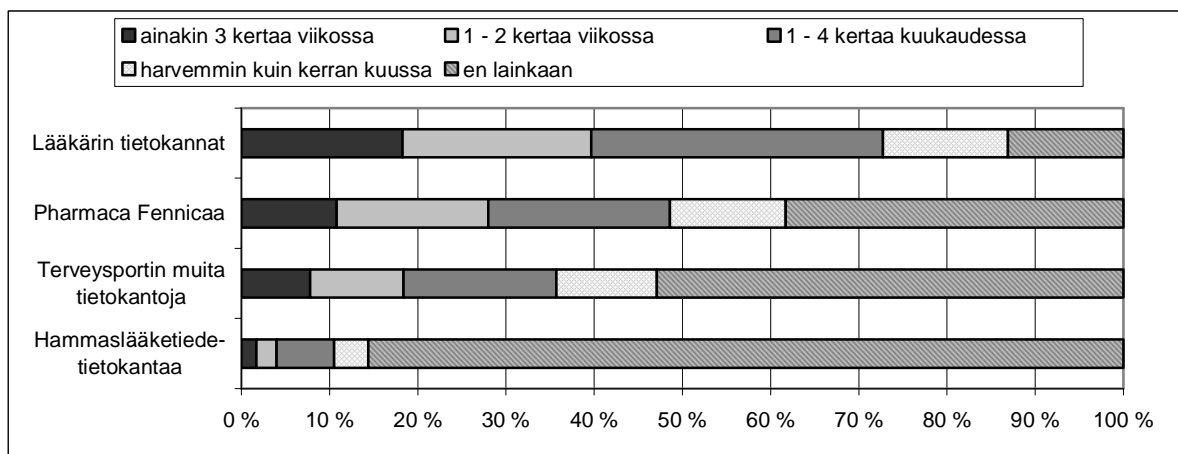
Biolääketieteen laitos (BLL) on jo neljän vuoden ajan tarjonnut oppimateriaalinsa ainoastaan DiKK:n kautta. DiKK:n käyttö on kasvanut, koska sen käyttöön totuneet opiskelijat ovat siirtyneet opinnoissaan kliiniseen vaiheeseen. Mikäli kurssimateriaalia ei ole laitettu DiKK:oon, kannattaa ottaa yhteyttä kurssin opettajaan tai kurssi-isäntään/-emäntään.

Elektronisia kirjoja voitaisiin selkeästi hyödyntää opetuksessa ja opiskelussa enemmän. Samoin Cochrane-kirjastoa. Cochrane-kirjasto on tärkeä tiedonlähde näyttöön perustuvassa lääketieteessä (EBM). BMJ Clinical Evidence -palvelu on myös hyvä ottaa mukaan EBM-opetukseen.

Tuloksia tarkasteltaessa kannattaa pitää mielessä, että vastaajista suurin osa on kolmen ensimmäisen vuoden opiskelijoita (L1, L2 ja L3 -opiskelijoita on vastanneista 46,3%), jolloin kliinisen vaiheen oppimateriaalit eivät vielä ole ajankohtaisia. Lääkärin tietotekniikka -kurssi pidetään 3. vuoden keväällä.

TUKEn kotisivuilta löytyy sekä käyttöohjeita sekä lääketieteellisten erikoisalojen linkkikokoelma Openhome. TUKEn henkilökunta päivittää ja laajentaa mielellään sivustoja siten, että ne palvelevat opiskelijoiden tarpeita vielä paremmin.

Kysymyksen ”Arvioi kuinka usein tänä syksynä olet käyttänyt Terveysportin...” vastaukset ovat nähtävissä kuvassa 5.



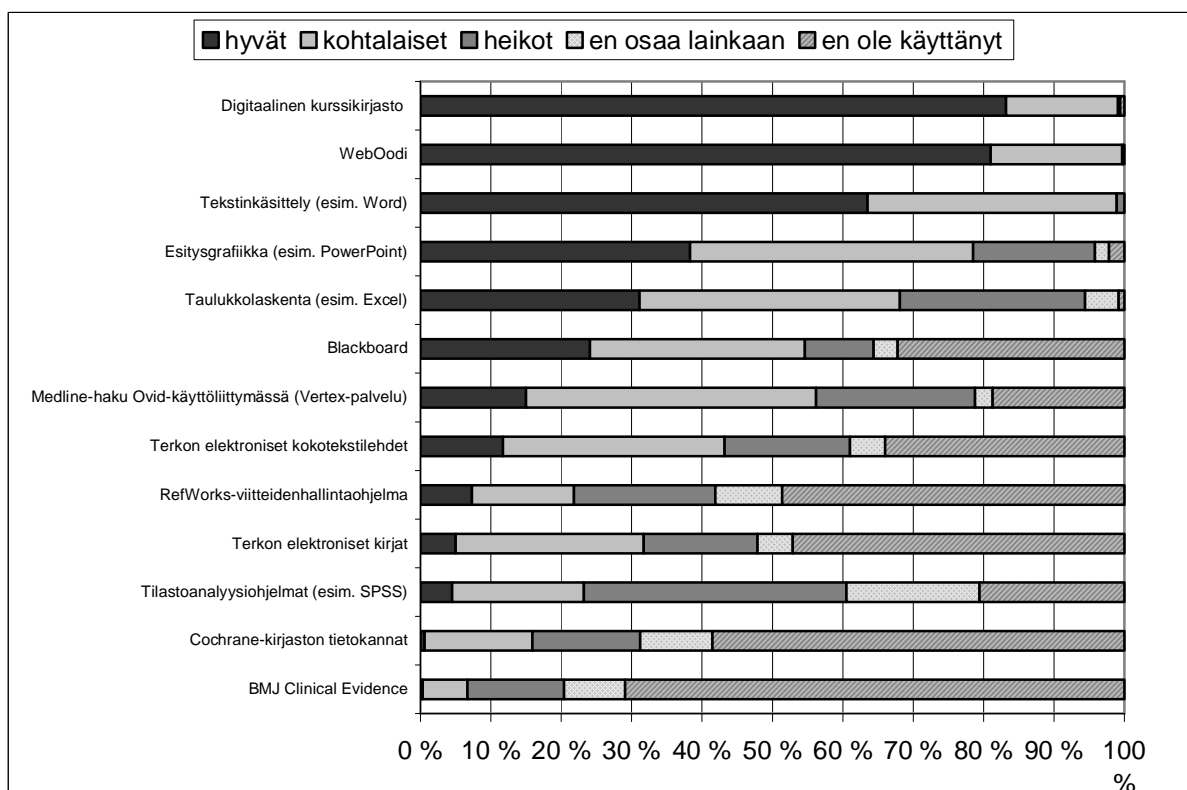
Kuva 5: Terveysportin tietokantojen käyttö

Kuten edellä myös Terveysportin aineisto on tarkoitettu enemmän kliniseen vaiheen opintoihin. Terveysportti on tärkeä portaali Suomessa tuotettuun lääke- ja terveystieteelliseen tietoon.

5 Käyttötaidot

5.1 Eri palvelut ja verkkoaineistot

Opiskelijoita pyydettiin arvioimaan millaiset ovat heidän yleiset käyttötaitonsa valikoiduista sovelluksista. Uuden tutkinnon mukaan opiskelevien opiskelijoiden (L1, L2, L3, L4 ja H1, H2, H3, H4) tutkintoon kuuluu TVT-ajokortin suorittaminen (3 op). TVT-ajokortissa käydään kattavasti läpi yliopiston tietotekninen ympäristö, laitteisto, sovellusohjelmat sekä perehdytään kirjastojen tarjoamiin palveluihin. Aiemmillä vuosikursseilla opiskelevat opiskelijat ovat suorittaneet kurssin Tietojsenkäsittelyn perusteet, joka muodostuu suunnilleen samoista sisällöistä. Lisäksi LK-tutkintoon kuuluu Lääkäriin tietotekniikka -kurssi (L3), jonka laajuus on 1 op.



Kuva 6: ”Arvioi millaiset ovat seuraavien palveluiden/sovellusten käyttötaitosi”

Digitaalisen kurssikirjaston käyttötaidot ovat hyvät yli 80 %:lla vastaajista ja kohtalaiset taidot vajaalla 20%. Lähes 99% vastaajista koki osaavansa sen käytön vähintäänkin kohtalaisesti, mikä on hyvä, koska sitä myös käytetään kyselyssä tarkastelluista verkkopalveluista eniten.

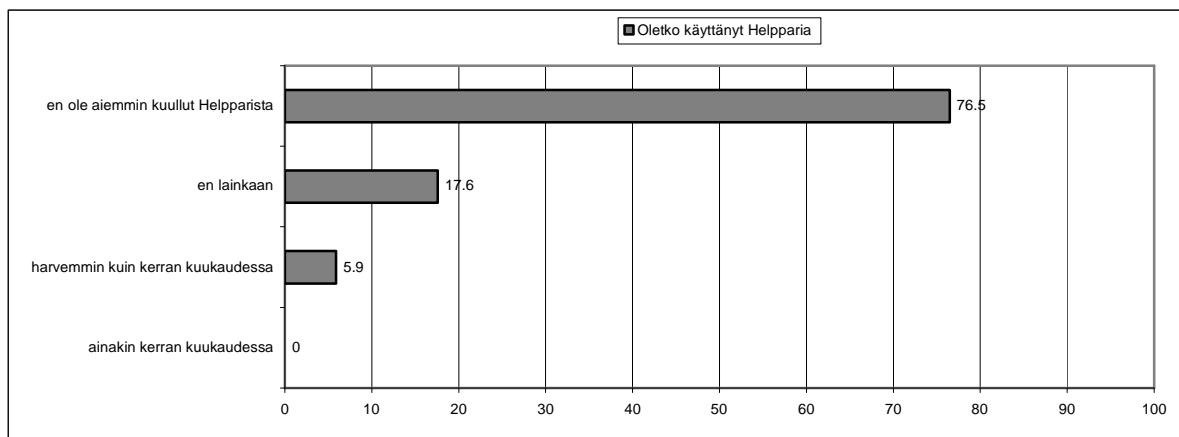
Hyvät tai kohtalaiset käyttötaidot edesauttavat opiskelujen sujumista. Siten on myönteistä havaita näin vastanneiden suuri osuus monen palvelun kohdalla. Huomiota kannattaa kuitenkin kiinnittää myös ”Heikot käyttötaidot” ja ”En osaa lainkaan” -vastanneiden kohtalaisen suureen joukkoon.

5.2 Helppari

Kampuksella olevien työasemien ja tulostimien tuki on pääosin siirtynyt kampuspalvelukeskukseksi (Taulukko 2). Kampuspalvelukeskukset vastaavat laitteiden ylläpidosta ja huollosta.

Yliopisto tarjoaa opiskelijoidensa tietoteknisiin ongelmiin avuksi Helpparia. Helppari on neuvonta- ja käyttäjätukea tarjoava yksikkö, johon voi ottaa yhteyttä sähköpostitse (helppari@helsinki.fi) tai puhelimitse (09) 191 55555. Helppari on auki virka-aikaan.

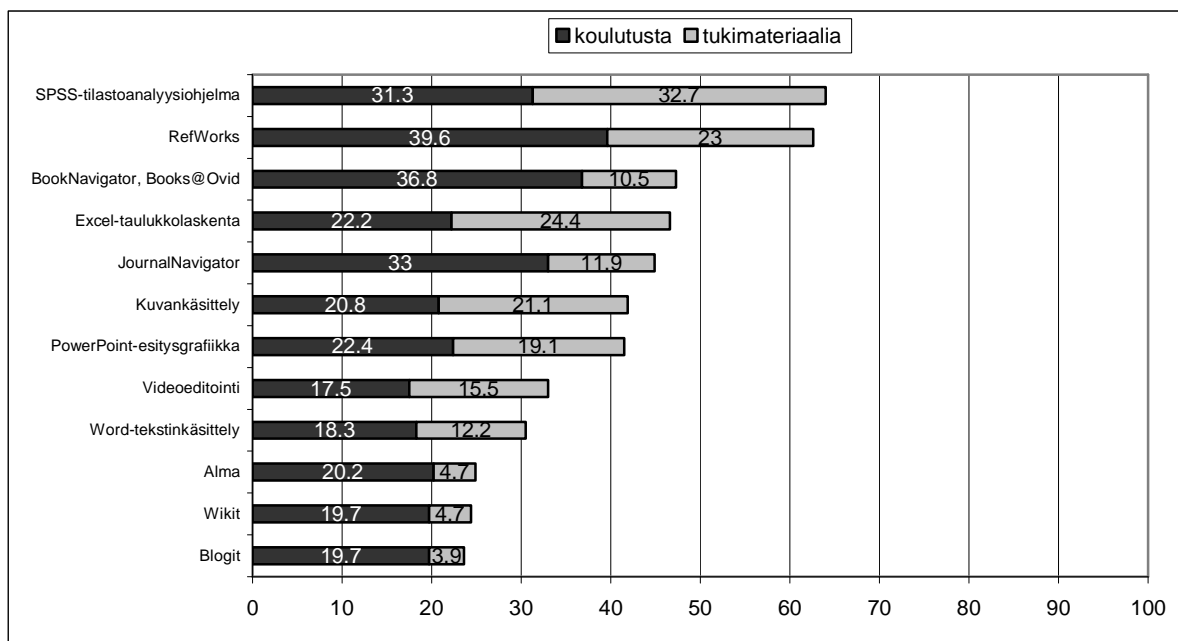
Helpparin palveluista tiedotus ei ole tavoittanut opiskelijoita. Vastanneista 76,5 % ei ollut aiemmin kuullut Helpparista. Ainoastaan 5,9 % oli käyttänyt Helpparia, ja hekin vain ”harvemmin kuin kerran kuukaudessa”. (Kuva 7)



Kuva 7: Helpparin käyttö

5.3 Lisäkoulutus

Kyselyssä selvitettiin millaista eri sovellusten lisäkoulutusta tai tukimateriaalia opiskelijat haluaisivat. Opiskelija tarvitsee opintojensa aikana erilaisia TVT-taitoja ja hyvät TVT-taidot tekevät opiskelusta helpompaa. Uuden tutkintoasetuksen mukaan opiskelevien opiskelijoiden pakollisiin opintoihin kuuluu TVT-ajokortti (3 op), jolla tähän tarpeeseen pyritään vastaamaan. TVT-ajokortti ei kuitenkaan kata kaikkia tietoteknisiä sovelluksia, ja opiskelijoiden vastauksista käykin ilmi pieni lisäkoulutuksen ja -materiaalin tarve. (Kuva 8)



Kuva 8: Lisäkoulutuksen ja tukimateriaalin tarve

Suurin tarve lisäkoulutukseen ja tukimateriaaliin on tilasto-ohjelma SPSS:llä, jota toivoi 64 % vastanneista. Kirjaston palveluista RefWorks- ja Books@Ovid-lisäkoulutusta ja tukimateriaalia toivoi 62,6 % vastanneista.

Avoimissa tekstikentissä opiskelijat toivoivat erityisesti vapaaehtoisia Excel-, SPSS- ja Power-Point-kursseja. Lisäksi opiskelijat toivoivat vapaaehtoisia kursseja sairaaloiden ja terveyskeskusten käyttämistä potilastietojärjestelmistä.

"Opetus on ollut hyvää, järjestelmät eivät ole niin helppoja."

"Enemmän kursseja tietokoneen käyttöön liittyen. Esim. SPSS,excel ym. Ne ovat tärkeitä erityisesti syväreitä tehtäessä ja muutenkin tulevaisuudessa. Esim. käymäni Refworks kurssi oli erityisen hyödyllinen."

"SPSS ja Excel opetusta voisi olla myös myöhäisemmässä opintovaiheessa."

"Syväreitä tehdessä kaipaisi varsinkin SPSS-osaamista. Samoin Excelin ja Powerpointin perusteet olisi kiva hallita."

"Potilastietojärjestelmien opetus olisi mahtavaa, voisi sitten harjoittelussa & töissä keskittyä tieteellisiin ongelmiin!!!"

"voisi käydä myös läpi eri tietokoneohjelmia, joita on käytössä Miranda, effica, ym..."

"opetuksen soisi olevan paremmin muuhun opetukseen integroitua. Esim. SPSS-koulutus ei tuntunut lainkaan relevantilta ennen oman tutkimustoimintani alkua ja artikkelitietokantojen kahlaus jää kuriositeetiksi jos muu opetus (/opettajat) ei lainkaan tuo esille artikkelien lukemista relevanttina osana lääkärintyötä."

6 Kampuksen viestintä

Vuoden 2006 jälkeen tiedekunnan verkkosivut on uudistettu vastaamaan yliopiston uusiutunutta visuaalista ilmettä. Tässä yhteydessä myös opiskelijoille tarkoitetun tiedon löytymistä on pyritty parantamaan valmistamalla Peruskoulutus-välilehden alle kaikki opintojaksot yhdistävä taulukko ja linkittää samaan kokonaisuuteen Alma, Digitaalinen kurssikirjasto ja OpasOodi-teksti. Silti edelleen 23,4 % vastanneista on sitä mieltä että etsitty tieto löytyy heikosti (vuonna 2006 21,6 %). 66,4 % mielestä tieto löytyy kohtalaisesti tai hyvin (vuonna 2006 58,7 %). (kuva 9)

Avoimista vastauksista käy ilmi, että opiskelijoilla olisi suuri tarve kurssien perustiedoista. Myös sähköisiä lukujärjestyksiä toivottiin.

"Koordinoitusti verkkoon samat perusinfot kaikista kursseista: lukujärjestykset, opettajat, harjoittelut jne."

"Yhdelle sivulle linkit kaikkien kurssien lukujärjestyksiin"

"Tiedekunnan pitäisi laittaa KAIKKI lukujärjestykset ja lukuvuosien aloitus ja päättymispäivät nettiin. On aivan absurdiä ja jälkeenjäänyttä, että näin ei ole!!!"

"kehittämällä klinisen laitoksen sivuja niin, että informaatio löytyisi yhdestä paikasta, ja että kaikki lukkari- ym. asiat olisivat siellä!! (nyt monilla kursseilla on ihan omat sivut, jonne ei löydy linkkejä yliopiston sivuilta)"

Vuoden 2006 jälkeen myös Digitaalinen kurssikirjasto on uusiutunut. Vuonna 2006 50,4 % opiskelijoista koki tiedon löytyvän DiKK:sta hyvin, vuonna 2008 vastaava luku oli noussut huomattavasti, ollen nyt 60,6 %. Avoimissa kommentteissa opiskelijat kritisoivat kuitenkin voimakkaasti sitä kuinka oppimateriaalit eivät ole kurssikirjastossa useinkaan ennen luentoa ja kuinka osalla on ollut vaikeuksia päästä DiKK:oon kotikoneillaan.

"Digitaalinen kurssikirjasto on hankala, koska etäyhteys kotoa ei toimi kaikilla internet-yhteyden tarjoajilla. "

"Kotona minulla on ollut VPN-yhteyden kanssa ongelmia, vaikka olen asentanut sen uudestaan eikä minkään pitäisi olla vialla (olen ollut myös atk-tukeen yhteydessä), joten en aina pääse digitaaliseen kurssikirjastoon ja voi kotona tulostaa luentomateriaaleja."

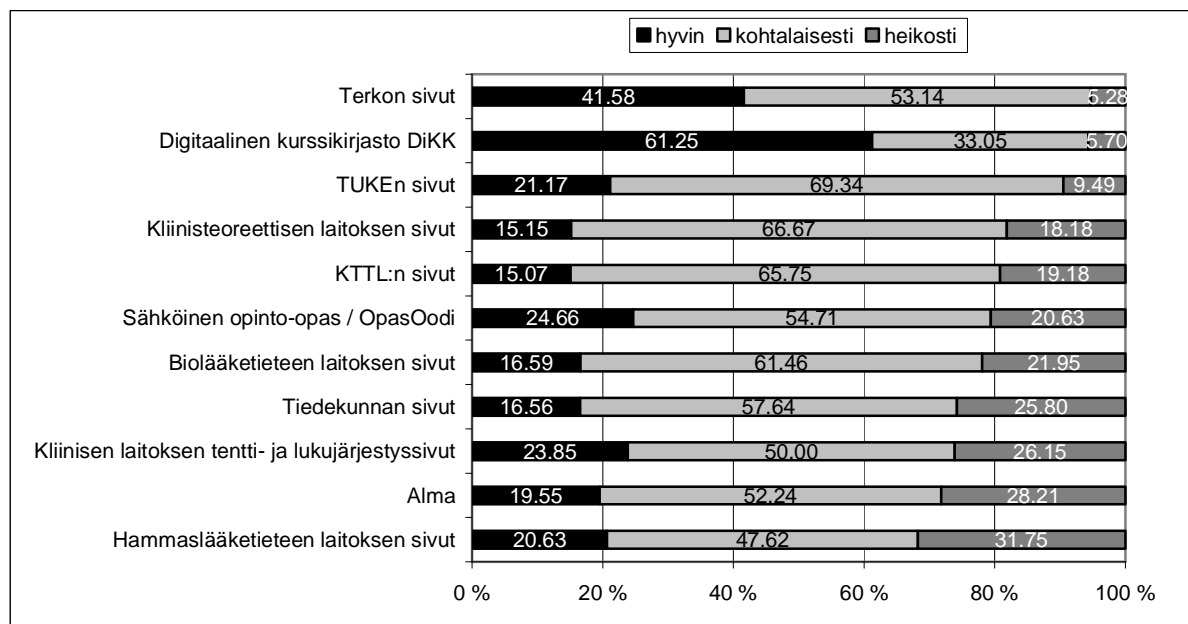
"Uusi digitaalinen kurssikirjasto toimii mielestäni erittäin hyvin ja olen siihen tosi tyytyväinen"

"Olisi ehdottoman tärkeää parantaa luentomuistiinpanojen saatavuutta. Ei ole vaikeaa saada tiedostoja Dikkiin, mutta joillain kestää liian kauan."

"Tiettyjen kurssien opettajat eivät tunnu ymmärtävän, että olisi hyödyllistä saada muistiinpanot jo ennen luentoa Dikkiin."

"Luenoprujuja tuntuu löytyvän vähän misä sattuu, jos löytyy ollenkan"

Muulta osin tiedot olivat pysyneet vuosien välillä hyvin saman suuntaisina.



Kuva 9: Kampuksen viestintä

7 Yhteenveto

Opiskelijoiden TVT:n käyttöä kartoittavia kyselyitä on toteutettu tiedekunnassa useina vuosina. Nyt kahtena peräkkäisenä vuonna kyselyt on toteutettu hyvin samankaltaisina, mikä mahdollisti tässä raportissa nähdyn vertailun.

Opiskelijoiden tietokoneen käyttö opiskeluun oli kahden vuoden aikana lisääntynyt. Sellaisten opiskelijoiden määrä, jotka eivät käytä kotitietokonetta tai kampuksella olevaa tietokonetta opiskeluun lainkaan, oli vähentynyt. Erot vuosien välillä eivät kuitenkaan olleet merkittäviä, mutta vastauksista voidaan mahdollisesti ennustaa tulevaisuuden kehityssuunta.

Työasemien saatavuus oli parantunut: opiskelijat kokivat työasemien olevan paremmin saatavilla kuin kaksi vuotta sitten. Tulostinten kohdalla tilanne oli kuitenkin huonontunut entisestään. Tulostinten tila ja raportista saadut tulokset on saatettu Meilahden palvelukeskuksen ja lähituki-ryhmän tietoon.

Opiskelijoiden tietotekniset taidot olivat suureksi osaksi hyvät tai kohtalaiset. Mietittäväksi jää, kuinka tiedekunta voisi parhaiten auttaa heikot taidot omaavia opiskelijoita. Opintoihin pakollisena kuuluva TVT-ajokortti ei kata kaikkia tietoteknisiä sovelluksia, joiden hallinnasta opiskelijoille olisi kuitenkin selkeää hyötyä.

Kyselyn avulla saatiin kerätyksi paljon arvokasta tietoa TVT:n käytöstä ja tarpeista. TUKEn Verkkoitiimi kiittää kaikkia vastanneita. Puutteisiin tullaan puuttumaan mahdollisuuksien mukaan.

Opettajille suunnattu vastaava kysely toteutetaan keväällä 2009.

Liitteet

Tieto- ja viestintäteknikkaa lääketieteen opiskelussa

Taustatiedot 1 / 7

Tällä kyselyllä kartoitetaan opiskelijoiden tieto- ja viestintäteknikan (TVT) taitoja ja tulevia tarpeita. Kyselyn tuloksia käytetään kampuksen opetuksen ja tukitoiminnan kehittämiseen.

Vastanneiden kesken arvotaan 3 kappaletta Yliopistokirjakaupan lahjakortteja (20 euroa). **Mikäli haluat osallistua arvontaan**, kirjoita oheiseen kenttään sähköpostiosoitteesi.

Sähköpostiosoite

Sukupuoli

Nainen Mies

Millä vuosikurssilla opiskelet?

L1 L2 L3 L4 L5 L6 L-kurssiton H1 H2 H3 H4 H5 H-kurssiton

Tieto- ja viestintäteknikan käyttö 2 / 7

Kuinka monta tuntia viikossa olet tänä syksynä keskimäärin käyttänyt **kotitietokonetta** opiskeluun?

- 0 h
- 0,5 h - 1 h
- 1 - 3 h
- 4 - 6 h
- 7 - 10 h
- yli 10 h

Kuinka monta tuntia viikossa olet tänä syksynä keskimäärin käyttänyt **oman tai muun kampuksen konetta** opiskeluun?

- a. 0 h
- b. 0,5 h - 1 h
- c. 1 - 3 h
- d. 4 - 6 h
- e. 7- 10 h
- f. yli 10 h

Ovatko Biomedicumin, Terkon, Mocoman ja Ruskeasuon **työasemat** helposti saatavilla käyttöösi?

- helposti saatavilla
- kohtuullisessa määrin saatavilla
- eivät ole saatavilla (ovat jatkuvasti muiden käytössä)
- eivät ole saatavilla (ovat rikki)

Ovatko Biomedicumin, Mocoman ja Ruskeasuon **tulostimet** helposti saatavilla käyttöösi?

- helposti saatavilla
- kohtuullisessa määrin saatavilla
- eivät ole saatavilla (jatkuvasti muiden käytössä)
- eivät ole saatavilla (paperi / muste loppu tai toimintahäiriö)

Muualla Meilahden kampuksella on opiskelijoiden käyttöön tarkoitettuja työasemia seuraavasti:

- Meilahden sairaala, 12 krs. 2 työasemaa, 1 printteri
- Meilahden sairaala, tunnelikerros, 3 työasemaa, 1 printteri ja 1 skanneri
- Iho- ja allergiasairaala, 2 työasemaa, 1 printteri
- Naistenklinikka, 2 työasemaa (Fornix), 1 opetushoitajan huoneessa, 1 printteri
- Psykiatrian osaamiskeskus, 4 työasemaa, 1 printteri

Ovatko muut tiedekunnan opiskelijoiden käyttöön tarkoitetut **työasemat** helposti saatavilla käyttöösi?

- a. helposti saatavilla
- b. kohtuullisessa määrin saatavilla
- c. eivät ole saatavilla (ovat jatkuvasti muiden käytössä)
- d. eivät ole saatavilla (ovat rikki)

Ovatko muut tiedekunnan opiskelijoiden käyttöön tarkoitetut **tulostimet** helposti saatavilla käyttöösi?

- a. helposti saatavilla
- b. kohtuullisessa määrin saatavilla
- c. eivät ole saatavilla (jatkuvasti muiden käytössä)
- d. eivät ole saatavilla (paperi / muste loppu tai toimintahäiriö)

Verkon tietolähteet 3 / 7

Arvioi kuinka usein tänä syksynä olet...

1. en lainkaan
2. 1 - 4 kertaa
3. 5 - 10 kertaa
4. 10 - 20 kertaa
5. yli 20 kertaa

- a. hakenut opiskelussa tarvitsemaasi aineistoa Medline-tietokannasta?
- b. hakenut tutkimustyössä tarvitsemaasi aineistoa Medline-tietokannasta?
- c. lukenut tieteellisiä kokotekstiartikkeleita elektronisessa tai painetussa muodossa?
- d. käyttänyt Terkon elektronisia kokotekstilehtiä (JournalNavigator)?
- e. käyttänyt Cochrane-kirjastoa?
- f. käyttänyt BMJ Clinical Evidenceä?
- g. käyttänyt Terkon lääketieteellisiä elektronisia kirjoja (BookNavigator, Books@Ovid)?
- h. käyttänyt Digitaalista kurssikirjastoa?
- i. käyttänyt OpenHome-läketieteellisiä linkkikokoelmia?
- j. hakenut opiskelussa tarvitsemaasi lääketieteellistä tietoa avoimesta verkosta (WWW)?
- k. käyttänyt TUKEn sivuilta löytyviä sovellusohjelmien käyttöohjeita (Tips and Tricks)?

Arvioi kuinka usein tänä syksynä olet käyttänyt Terveysportin...

1. en lainkaan
2. harvemmin kuin kerran kuussa
3. 1 - 4 kertaa kuukaudessa
4. 1 - 2 kertaa viikossa
5. ainakin 3 kertaa viikossa

- a. Lääkärin tietokannat -tietolähdettä
- b. Hammaslääketiede-tietokantaa?

- c. Pharmaca Fennicaa?
- d. muita tietokantoja (ICD-10, SFINX tms)

Käyttötaidot 4 / 7

Arvioi millaiset ovat seuraavien palveluiden/sovellusten käyttötaitosi:

1. en ole käyttänyt
 2. en osaa lainkaan
 3. heikot
 4. kohtalaiset
 5. hyvät
-
- a. Terkon elektroniset kirjat (Book Navigator, Books@Ovid)
 - b. Terkon elektroniset kokotekstilehdet (JournalNavigator)
 - c. RefWorks-viitteidenhallintaohjelma
 - d. Cochrane-kirjaston tietokannat
 - e. BMJ Clinical Evidence
 - f. Medline-haku Ovid-käyttöliittymässä (Vertex-palvelu)
 - g. Digitaalinen kurssikirjasto (DiKK)
 - h. Blackboard
 - i. WebOodi
 - j. Tekstinkäsittely (esim. Word)
 - k. Esitysgrafiikka (esim. PowerPoint)
 - l. Taulukkolaskenta (esim. Excel)
 - m. Tilastoanalyysiohjelmat (esim. SPSS)

[Helppari](#) - tietotekniikan neuvonta ja käyttötuki auttaa yliopistolaisia tietotekniikkaan liittyvissä ongelmatilanteissa. Jos sinulla on ongelmia tietokoneen, ohjelmistojen, käyttöluopien tai vaikkapa tulostimien kanssa, ota yhteyttä Helppariin. Voit tehdä tukipyynnön joko puhelimitse tai sähköpostitse.

Puhelinnumerot ja sähköposti:

puh. (09) 191 55555

helppari@helsinki.fi

Aukioloajat:

Arkisin 8:00 - 17:00

Suljettu viikonloppuisin

Oletko käyttänyt Helpparia?

1. en ole aiemmin kuullut Helpparista
2. en lainkaan
3. harvemmin kuin kerran kuukaudessa
4. ainakin kerran kuukaudessa

Koulutuksen ja ohjeiden tarve 5 / 7

Mistä sovelluksista toivot lisäkoulutusta tai tukimateriaalia niiden opiskelu- ja tutkimuskäyttöä varten?

1. koulutusta
 2. tukimateriaalia
-
- a. RefWorks-viitteidenhallintaohjelma

- b. Terkon BookNavigator, Books@Ovid
- c. Terkon JournalNavigator
- d. SPSS-tilastoanalyysiohjelma
- e. Blogit
- f. Wikit
- g. Alma
- h. Word-tekstinkäsittely
- i. PowerPoint-esitysgrafiikka
- j. Excel-taulukkolaskenta
- k. Kuvankäsittely
- l. Videoeditointi

Kampuksen viestintä 6 / 7

Kuinka hyvin löydät tarvitsemaasi ajantasaista informaatiota / oppimateriaalia?

- 1. en ole käyttänyt
- 2. heikosti
- 3. kohtalaisesti
- 4. hyvin
- 5. vapaa kommentti

- a. Digitaalinen kurssikirjasto DiKK
- b. TUKE:n sivut
- c. Tiedekunnan sivut
- d. Sähköinen opinto-opas / OpasOodi
- e. Biolääketieteen laitoksen sivut
- f. Kliinisteoreettisen laitoksen sivut
- g. Kliinisen laitoksen tentti- ja lukujärjestyssivut
- h. Hammaslääketieteen laitoksen sivut
- i. KTTL:n sivut
- j. Terkon sivut
- k. Alma

Miten kampuksen tiedotusta ja viestintää voitaisiin kehittää?

TVT:n opetuskäyttö 7 / 7

Kiitos vastaamisestasi!

Tuleeko mieleesi jotain aiheeseen liittyvää - kiitoksia tai kritiikkiä? Ehdotuksia?
Miten TVT:n käyttöä opetuksessa voitaisiin kehittää?

Kyselyn tulokset julkaistaan TUKE:n verkkosivuilla vuoden loppuun mennessä.

Lisätietoja kyselystä:

Marja Silenti

marja.silenti at helsinki.fi, 191 25050



Sarjan nimi
Julkaisija
ISBN
ISSN
Verkko-osoite