



Opiskelijoiden TVT-taitojen ja tarpeiden kartoitus syksyllä 2010

YHTEENVETO OPISKELIJOIDEN TVT-KYSELYN TULOKSISTA

Lääketieteellinen tiedekunta

TUKE

**HELSINGIN YLIOPISTO
HELSINGFORS UNIVERSITET
UNIVERSITY OF HELSINKI**

Sisällysluettelo

1	Kyselyn toteutus.....	1
2	Taustatiedot	1
3	Tieto- ja viestintätekniikan käyttö	1
3.1	Kotitietokoneen ja kampuksen koneen käyttö opiskelussa	2
3.2	Työasemien ja tulostimien saatavuus	2
4	Verkon tietolähteet	5
5	Käyttötaidot.....	7
6	Koulutuksen ja ohjeiden tarve.....	8
7	Kampuksen viestintä	9
8	ATK-lähteki	10
8.1	Käyttölupapalveluiden aukioloajat	10
8.2	Verkkotallennus.....	10
8.3	Helppari	11
9	TVT:n opetuskäyttö	12
10	Yhteenveto	13

1 Kyselyn toteutus

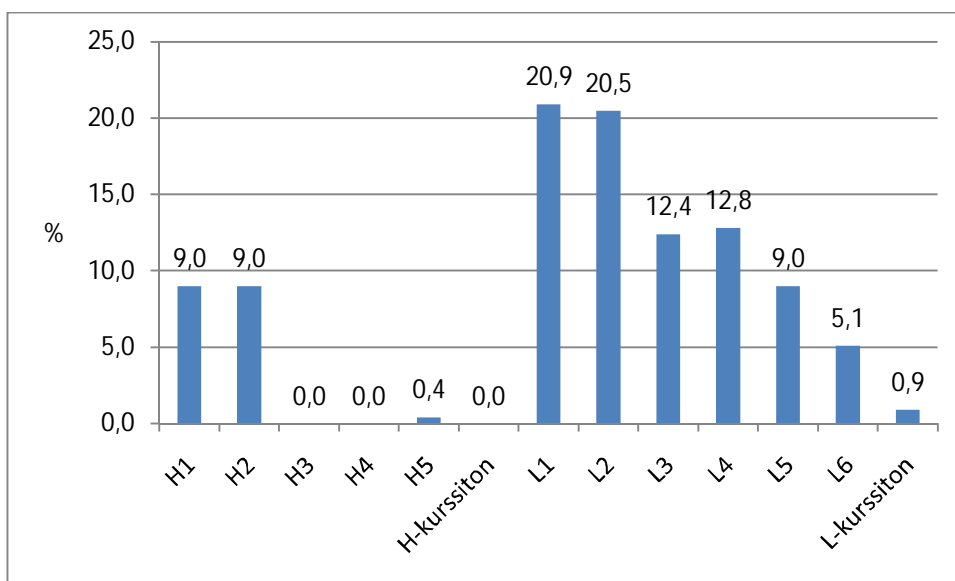
Lääketieteellisessä tiedekunnassa toteutettiin opiskelijoiden tieto- ja viestintätekniikan (TVT) käyttöä kartoittava kysely marraskuun 2010 alussa. Tarkoituksena oli selvittää tiedekuntamme opiskelijoiden TVT:n käyttöä.

Kysely lähetettiin opiskelijoiden vuosikurssien sähköpostilistoille, ja se oli avoinna kaksi viikkoa. Vastaamisesta muistutettiin kerran ennen vastausajan päättymistä.

Kysely toteutettiin E-lomakkeella. Vastaava kysely toteutettiin edellisen kerran syksyllä 2008. Vuoden 2010 kyselyssä käytettiin lähes samoja kysymyksiä kuin vuonna 2008, mutta lisäksi uutena osiona oli ATK-lähitukeen liittyvä kysymysryhmä. Kysymykset ovat tämän raportin liitteenä.

2 Taustatiedot

Kyselyyn vastasi 234 lääketieteellisen tiedekunnan opiskelijaa, joista suurin osa oli lääketieteen opiskelijoita (82 %). Kuvasta 1 nähdään, että ensimmäisen ja toisen vuoden opiskelijat niin hammaslääketieteessä kuin lääketieteessä olivat aktiivisempia vastaajia muihin vuosikursseihin verrattuna. Vastaajista suurin osa (61 %) oli naisia. Vastausprosentti laski vuonna 2008 toteutetusta kyselystä: nyt kyselyyn vastasi 20 % kaikista lääketieteellisessä tiedekunnassa kirjoilla olevista perusopiskelijoista, kun taas pari vuotta aiemmin vastaajia oli noin 34 % kaikista opiskelijoista.



Kuva 1. Kyselyyn vastanneiden vuosikurssi.

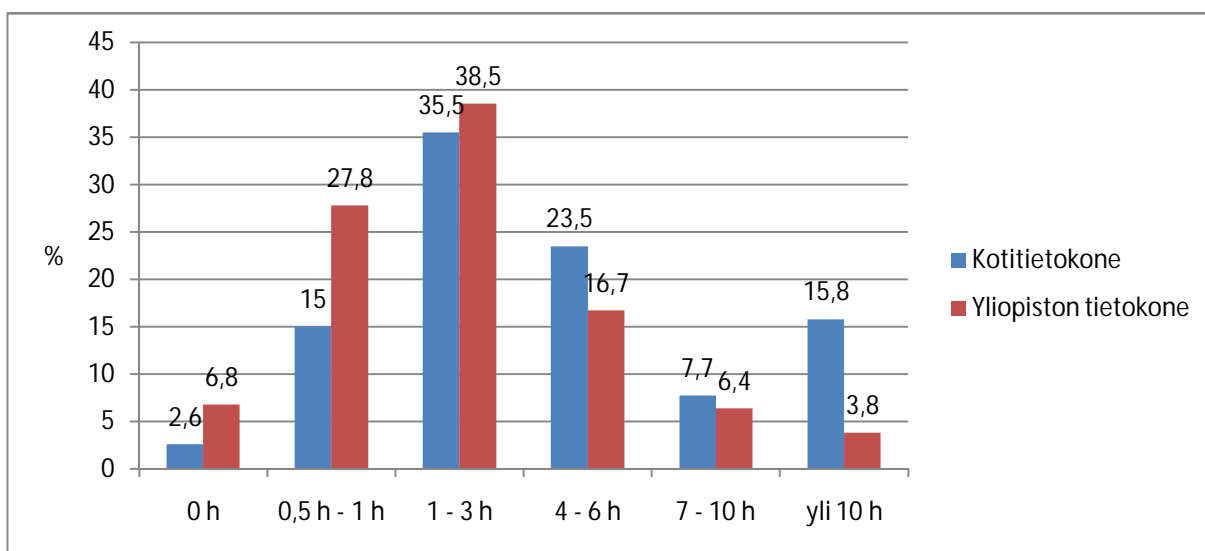
3 Tieto- ja viestintätekniikan käyttö

Kyselyssä kartoitettiin opiskelijoiden tieto- ja viestintätekniikan käyttöä: kuinka monta tuntia viikossa opiskelijat käyttävät tietokonetta opiskeluun ja ovatko kampuksella olevat tietokoneet riittävän hyvin käytettävissä.

3.1 Kotitietokoneen ja kampuksen koneen käyttö opiskelussa

Opiskelijoita pyydettiin arvioimaan, kuinka monta tuntia viikossa he ovat käyttäneet tietokonetta opiskeluun kulu-
neen syksyn aikana. Kuvasta 2 nähdään, että tietokoneella työskentelyyn oli käytetty aikaa eniten 1 - 3 tuntia
viikossa niin kotitietokoneella (36 %) kuin oman tai muun kampuksen tietokoneella (39 %). Jos tietokoneen ää-
ressä työskenneltiin yli neljä tuntia viikossa, käytössä oli useimmiten kotitietokone. Jos tietokonetta käytettiin
opiskeluun kolme tuntia tai alle, oman tai muun kampuksen tietokone oli silloin kotikonetta useammin käytössä.

Vuoden 2008 tulokset ovat hyvin vastaavia. Yleisin käyttöaika oli 1-3 tuntia sekä kotitietokoneella (40%) että
muun kampuksen tietokoneella (41%). Yli 4 tuntia konetta käyttävillä käytössä oli useimmiten kotikone ja ja alle
tunnin konetta käyttävillä puolestaan kampuksen tietokone.



Kuva 2. Kotitietokoneen ja yliopiston tietokoneiden käyttö (tuntia / viikko).

3.2 Työasemien ja tulostimien saatavuus

Aiemmissa kyselyissä on kritisoitu kampuksella olevien työasemien ja tulostimien saatavuutta ja toimivuutta. Bio-
medicum ja Terkon sekä muun Meilahden kampuksen työasemien ja tulostimien määrä on pysynyt suunnilleen
samana, mutta joitakin tulostimia on vaihdettu uusiin (Basaariin on saatu Xeroxin kopiokone ja Biomedicum
pienen ATK-luokan yhteydessä oleva tulostin on vaihdettu uudempaan malliin). Ruskeasuolla koneiden määrä on
puolestaan vähentynyt, sillä 3. kerroksen kändien huoneita ei enää ole (vuoden 2008 kyselyssä niissä oli 8 työ-
asemaa).

Biomedicum & Terkko	Työasemat	Tulostimet	Ylläpito	Puhelin
Basaari	5	1	ltdk-atkluokat@helsinki.fi	191 25185
Biomedicum, P-kerros, iso ATK-luokka	22 + 1	-	ltdk-atkluokat@helsinki.fi	191 25185
Biomedicum, P-kerros, pieni ATK-luokka	7	1	ltdk-atkluokat@helsinki.fi	191 25185
Biomedicum, Alma-kioskit	2		ltdk-atkluokat@helsinki.fi	191 25185
Terkko	38	3	Terkon henkilökunta	191 26649
Terkon kellari, Mocoma	30	1	ltdk-atkluokat@helsinki.fi	191 25185
Otto Wegelius -Sali (huom. videoneuvottelu)	2	1, väri + skanneri	kll-verkko@helsinki.fi	191 25186

Haartman-instituutti, Kliinisteoreettinen laitos

Haartmaninkatu 3	2 Alma-kioskia	hi-mac@helsinki.fi	191 26408
------------------	----------------	--------------------	-----------

Muu Meilahden kampus

Meilahden sairaala, tunnelikerros	3	1+skanneri	KLL palveluyksikkö	191 25186
Meilahden sairaala, kandihuone	2	1	KLL palveluyksikkö	191 25186
Naistenklinikka, opetushoitajan huone	1	1	KLL palveluyksikkö	191 25186
Naistenklinikka, Fornix	2	1	KLL palveluyksikkö	191 25186
Psykiatrian osaamiskeskus	4	1	KLL palveluyksikkö	191 25186
Iho- ja allergiasairaala	2	1	KLL palveluyksikkö	191 25186

Ruskeasu*

Hampaan ATK-luokka, 4. krs	10	1	tietos-meilahti@helsinki.fi	191 55555
Ruskeasuon ATK-luokka, 1. krs KTTL	22 + 1	1	tietos-meilahti@helsinki.fi	191 55555

Taulukko 1: Kampuksen työasemat ja printterit

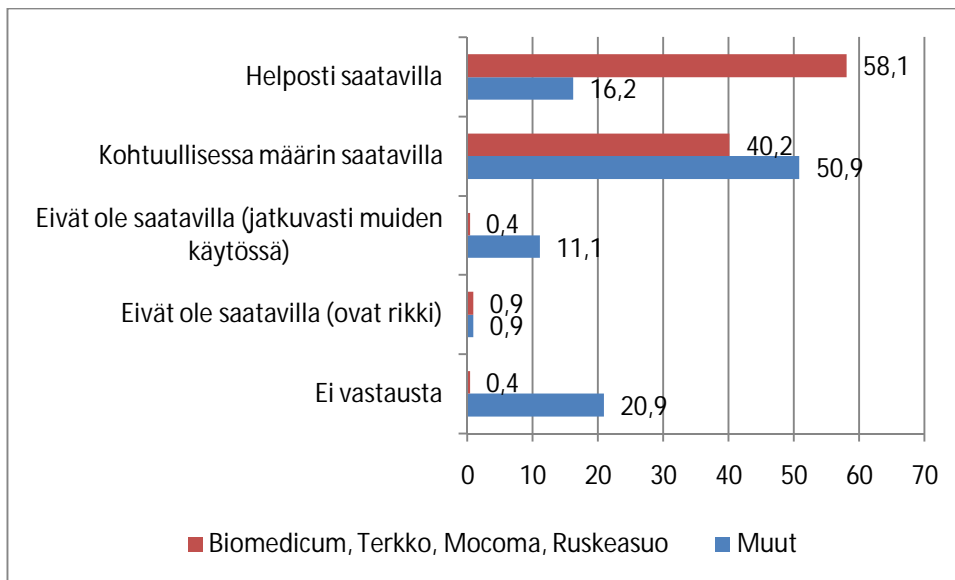
Kuvassa 3 tarkastellaan Meilahden kampuksella opiskelijoiden käyttöön tarkoitettujen työasemien saatavuutta. Valtaosa vastaajista oli sitä mieltä, että työasemat ovat joko helposti tai kohtuullisessa määrin saatavilla Biomedicumissa, Terkossa, Mocomassa ja Ruskeasuolla (98 %) sekä muualla kampuksella (67 %). Kampuksen muita työasemia käytetään todennäköisesti harvemmin, sillä kysymykseen työasemien saatavuudesta muualla kampuksella vastasi vain 79 % opiskelijoista. Vastaajista 12 % oli sitä mieltä, että muualla kampuksella työasemat eivät ole saatavilla joko muiden käytön tai rikkiäisten laitteiden vuoksi. Vastaava luku Biomedicumissa, Terkossa, Mocomassa ja Ruskeasuolla on 1 %.

Avoimista vastauksista tuli ilmi, että ainakin Mocoman työasemilla on ollut ongelmia esim. tulostuksen kanssa. Meilahden kandihuoneen (12.krs) työasemat puolestaan ovat useimmiten muiden käytössä ja ne toimivat hitaasti.

"Mocoman uuden tietokoneet jumittaa, välillä vain osa käynnistyy, osa ei printtaa ollenkaan (printer error occurred), mozilla firefox katosi koneelta uudistuksen jälkeen, eikä sitä saanut asennettua takaisin..."

"Meilahden kandihuone (12. krs) on jatkuvasti lääke-esittelijöiden/erikoislääkäreiden kokousten/yms. käytössä, joten niitä tietokoneita pääsee erittäin harvoin käyttämään. Lisäksi ne ovat niin jumissa, että koneen avautumiseen menee parhaassa tapauksessa vartti."

Vuoden 2008 kyselyssä vapaista kommentteista ilmeni Ruskeasuon työasemien tarpeellisuus. Atk-luokka oli esim. usein varattu muiden käyttöön. Tämän vuoden kyselyssä ei enää kritisoitu Ruskeasuon koneiden saatavuutta.



Kuva 3. Meilahden kampuksen työasemien saatavuus.

Työasemia useammin toimintahäiriötä esiintyi tulostimissa. Vastaajista 55 % mukaan Biomedicumissa, Terkossa, Mocomassa ja Ruskeasuolla tulostimet eivät olleet saatavilla muiden käytön tai toimintahäiriön vuoksi. Vastaava luku muualla kampuksella on 24 %. Sen sijaan helposti tai kohtuullisissa määrin saatavilla tulostimet olivat Biomedicumissa, Terkossa, Mocomassa ja Ruskeasuolla 45 % ja muualla 50 % vastauksista. Vastaajista 26 % ei vastannut kysymykseen kampuksen muiden tulostimien osalta. (Kuva 4.)

Vuoden 2008 kyselyssä vastaajista 38% oli sitä mieltä, etteivät tulostimet Biomedicumissa, Terkossa, Mocomassa ja Ruskeasuolla olleet saatavilla muiden käytön tai toimintahäiriön vuoksi. Muualla kampuksella lukema oli 23%. Helposti tai kohtuullisissa määrin saatavilla tulostimet Biomedicumissa, Terkossa, Mocomassa ja Ruskeasuolla olivat 62% mielestä. Muualla kampuksessa vastaava lukema oli 77%.

Avoimista vastauksista käy ilmi tulostimien huono saatavuus ja opiskelijoiden turhautuminen asiaan.

"Biomedicumien tulostimet toimivat ala-arvoisesti: tulostusten siirrossa kestää kohtuuttomia aikoja jolloin tulostus on aina jumissa."

"Printterit luotettavasti kuntoon ja paperia riittävästi."

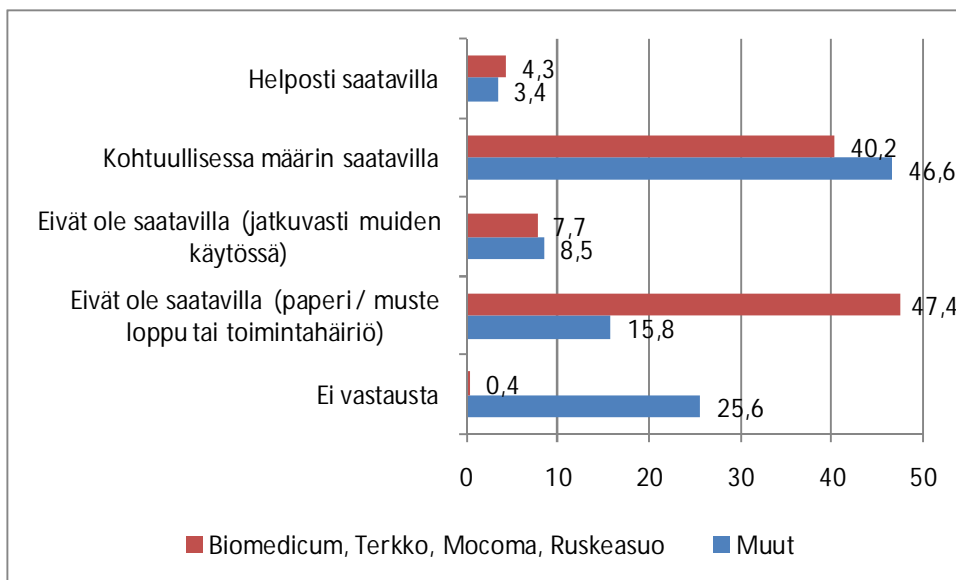
"Mokoman tulostin toimii pääosin hyvin, mutta Biomedicumien ja Basaarin tulostimet ovat toivottoman hitaita."

"Ainut kritiikki koskee lähinnä printtereitä. Olisi erittäin hyvä saada esim Biomedicumien ATK-luokkaan ja/tai Basaariin kunnon printteri, jolla saa kaksipuoleisia tulosteita. Tällä hetkellä Mocoman ATK-luokan printteri on ollut jo kaksi päivää epäkunnossa, joten huoltoon kaivattaisiin myös nopeutta."

"Tulostimien tilanne on kampuksella ala-arvoinen. Mokoman, basaarin ja BM:n tulostimet ovat usein joko rikki, vähintäänkin erittäin hitaita, kirjaimellisesti pitää odottaa usein useampi tunti, jotta tulostukset saa laitteesta ulos. Tehkää asialle jotakin!"

"Printtereistä voisi antaa parempaa käyttöopetusta kaikille. Ovat nykyisin aina tukossa/rikki/paperi loppu. Printterikannan voisi uusia täysin, koska Mocoman kone on ainoa toimiva."

Tulostimien toimivuudessa on ollut ongelmia jo edellisen kyselyn aikaan, joten niiden toimivuuteen tulisi kiinnittää erityistä huomiota.



Kuva 4. Meilahden kampuksen tulostimien saatavuus.

4 Verkon tietolähteet

Tiedekunnan opiskelijoilla on käyttöoikeus yhä kasvavaan joukkoon erilaisia verkkoaineistoja. Terkko tarjoaa opiskelijoiden käyttöön lääketieteellisiä tietokantoja (Medline, Cochrane), elektronisia kokotekstilehtiä (JournalNavigator) sekä elektronisia kokotekstikirjoja (BookNavigator). Uusia aineistoja on keväällä 2010 Terkon hankkima BMJ Best Practice –palvelu (näyttöön perustuva lääketiede EBM).

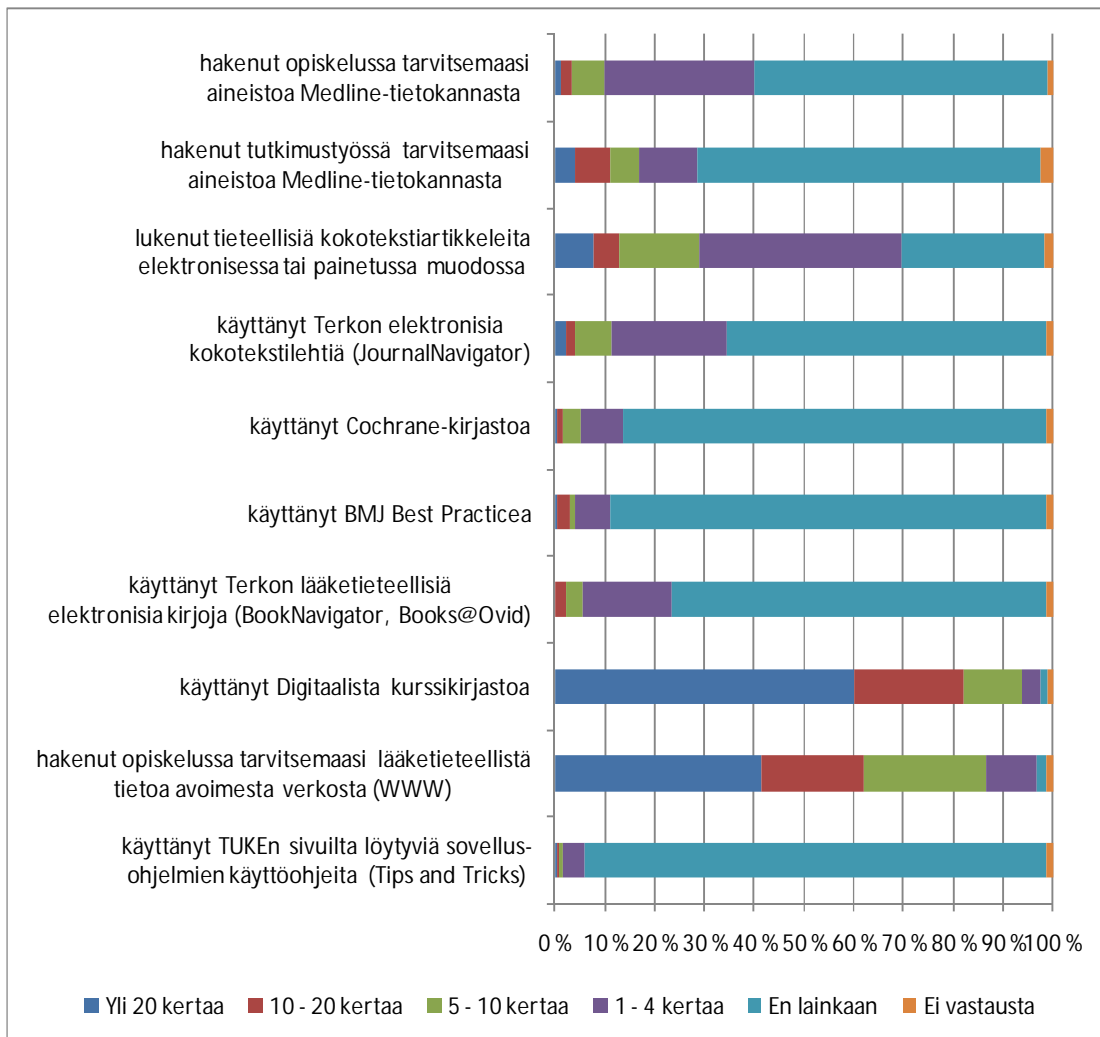
Edellä mainittujen lisäksi tiedekunnassamme kehitetään ja ylläpidetään omia verkkosovelluksia ja –palveluja. Digitaalinen kurssikirjasto DiKK on verkkopalvelu, jossa opettajat voivat jakaa opiskelijoille esimerkiksi laatimansa luentomateriaalin (PowerPoint-tiedostojen handoutit) tai opetukseen liittyvää muuta aineistoa. DiKK on ollut käytössä jo vuodesta 1998 alkaen.

Opiskelijoita pyydettiin arvioimaan erityyppisten tiedonlähteiden käyttöä kuluneena syksynä (marraskuun alku oli kyselyn ajankohta).

Kuvasta 5 nähdään, että Digitaalista kurssikirjastoa käytettiin eniten: 60% vastaajista oli käyttänyt vähintään 20 kertaa kuluvana syksynä (80% vähintään 10 kertaa). Avoimen verkon tietolähteistä 40% vastanneista opiskelijoista oli hakenut opiskelussa tarvitsemaansa lääketieteellistä tietoa vähintään 20 kertaa. Avoimen verkon käsite on varsin väljä, esimerkiksi haettaessa Google Scholarilla saadaan osuvia PubMed-tietokantaan ja tieteellisten lehtien sivuille, ja Googlellakin esimerkiksi MedlinePlus:iin ja avoimiin julkaisuarkeistoihin, joten nekin ovat oikein hyödyllisiä tiedonhaun kannalta. Tärkeintä on, että opiskelija muistaa lähdekritiikin ja osaa arvioida tiedon luotettavuuden eli tarkastaa, mikä ja minkä/kenen tuottama palvelu on kyseessä kunkin hakutuloksen kohdalla.

Kuluneen syksyn aikana lähes 70% vastaajista oli lukenut elektronisia kokotekstiatikkeleita vähintään 4 kertaa. Elektronisten kokotekstikirjojen vastaava luku on vähän yli 20%; käyttäjämäärän voidaan kuitenkin ennustaa kasvavan, sillä yhä useampi kurssikirjoista pyritään hankkimaan elektronisessa muodossa. Elektronisia kirjoja voitaisiin siis selkeästi hyödyntää opetuksessa ja opiskelussa enemmän, samoin kuin Cochrane-kirjastoa. Cochrane-kirjasto on tärkeä tiedonlähde näyttöön perustuvassa lääketieteessä (EBM), kuten BMJ Best Practice -palvelukin. Tuloksia tarkasteltaessa kannattaa pitää mielessä, että vastaajista suurin osa on kolmen ensimmäisen vuoden opiskelijoita (L1, L2 ja L3 -opiskelijoita on vastanneista 54 %), jolloin kliinisen vaiheen oppimateriaalit eivät vielä ole ajankohtaisia. Lääkärin tietotekniikka -kurssi pidetään 3. vuoden keväällä, siinä syvennyttään erityisesti EBM-tiedonlähteisiin.

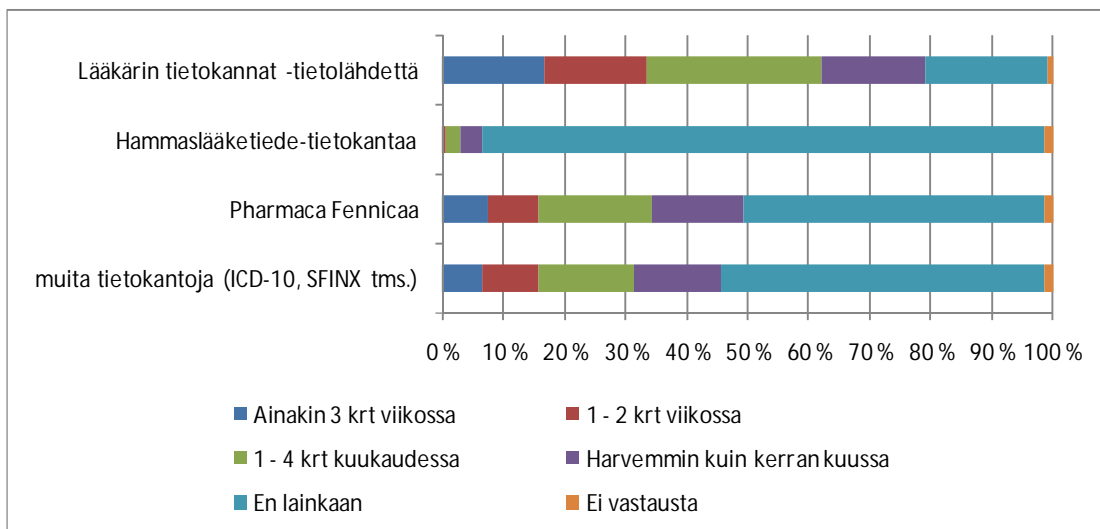
TUKE:n kotisivuilta löytyy käyttöohjeita, ja TUKE:n henkilökunta päivittää ja laajentaa mielellään sivustoja siten, että ne palvelevat opiskelijoiden tarpeita entistä paremmin.



Kuva 5. Tiedonlähteiden käyttö.

Terveysportin aineisto liittyy enemmän kliniseen vaiheen opintoihin. Se on tärkeä portaali Suomessa tuotettuun lääke- ja terveystieteelliseen tietoon. Kuvasta 6 nähdään, että 66,4% vastaajista on käyttänyt Lääkäriin tietokantaa ja vähintään kerran kuukaudessa. Hammaslääketieteen tietokannat ovat myös käytössä, ja niitä voisi hyödyntää paljon tehokkaammin.

Terveysportin tiedonlähteiden käyttötilastot olivat lähes vastaavanlaiset vuoden 2008 vastauksissa.



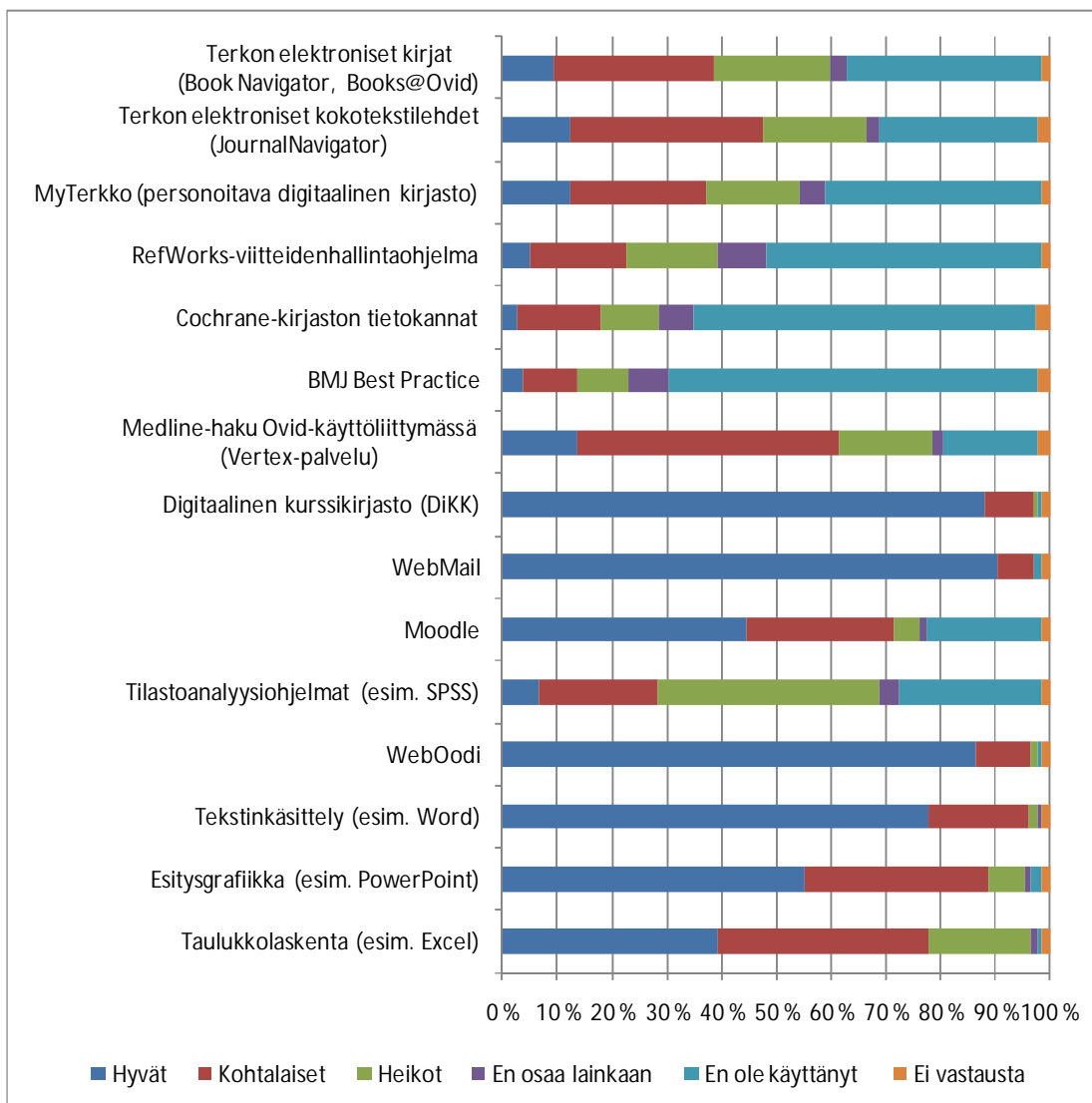
Kuva 6. Terveysportin tiedonlähteiden käyttö

5 Käyttötaidot

Opiskelijoita pyydettiin arvioimaan millaiset ovat heidän yleiset käyttötaitonsa valikoiduista sovelluksista. Nykyisen tutkinnon mukaan opiskelevien opiskelijoiden tutkintoon kuuluu TVT-ajokortin suorittaminen (3 op). TVT-ajokortissa käydään kattavasti läpi yliopiston tietotekninen ympäristö, laitteisto, sovellusohjelmat sekä perehdytään kirjaston tarjoamiin palveluihin. Lisäksi LK:n tutkintoon kuuluu Lääkärin tietotekniikka -kurssi (L3kevät), jonka laajuus on 1 op.

Kuvasta 7 nähdään, että Digitaalisen kurssikirjaston käyttötaidot ovat hyvät 89,6 %:lla vastaajista ja kohtalaiset taidot vajaalla 9,1%. Lähes 99% vastaajista koki siis osaavansa sen käytön vähintäänkin kohtalaisesti, mikä on hyvä, koska sitä myös käytetään kyselyssä tarkastelluista verkkopalveluista eniten. Samoin WebMail- ja WebOodin käyttötaidot ovat hyvät. Hyvät tai kohtalaiset käyttötaidot edesauttavat opiskelujen sujumista, onkin siis myönteistä havaita näin vastanneiden suuri osuus monen palvelun kohdalla (esim. Ovid-Medline, PowerPoint, Excel). Mutta huomiota kannattaa kiinnittää myös ”Heikot käyttötaidot” ja ”En osaa lainkaan” -vastanneiden kohtalaisen suureen joukkoon. RefWorks-viitteidenhallintaohjelmaa tulee ajankohtaiseksi tutkielman kirjoittamisen yhteydessä, eli sen käyttö ei vielä ole ajankohtaista suurelle osalle vastaajista.

Tulokset tässäkin kohdassa ovat hyvin samanlaiset kuin vuoden 2008 kyselyssä.

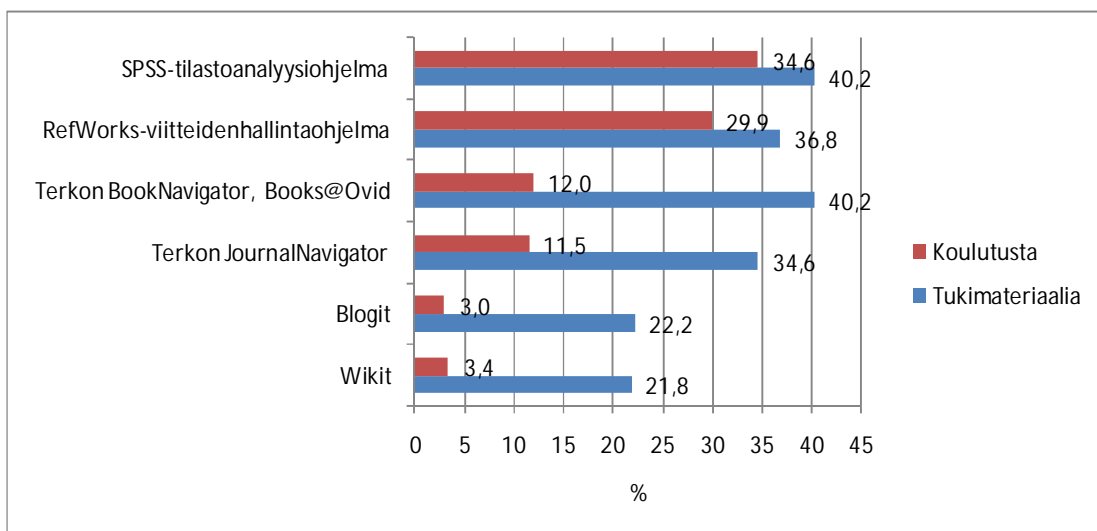


Kuva 7. Terveystieteen tiedonlähteiden käyttö

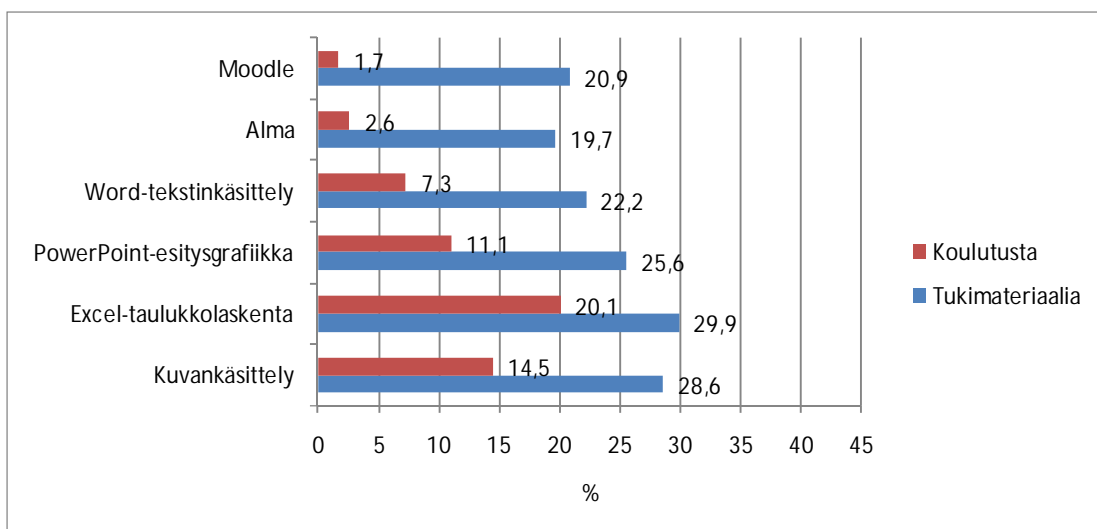
6 Koulutuksen ja ohjeiden tarve

Opiskelijoilta kysyttiin mistä sovelluksista he haluaisivat koulutusta tai tukimateriaalia. Kuvista 8 ja 9 nähdään, että koulutustarpeen kärjessä ovat SPSS-, RefWorks- ja Excel-ohjelmat. Näistä RefWorks-koulutusta tarjotaan säännöllisesti Terkon vakiokursseilla. SPSS-käyttökoulutusta toivotaan joka kevät ja syysy tutkielmaan liittyvien Tieteellinen kirjoittaminen –luentosarjojen yhteydessä, joten toivottavasti asia korjaantuu mahdollisimman pian.

Tukimateriaaleja toivottiin niin ikään SPSS-ohjelmaan liittyen, sitä onkin jo tarjolla IT-lehtori Kalle Romanovin verkkovideoiden muodossa: <http://dspace2.lib.helsinki.fi:8082/dikk/handle/2455/133994>. Myös Terkon elektroniset kirjat ja lehdet, samoin kuin RefWorkskin kaipaavat ohjeistusta. Lisäksi toivottiin tukimateriaalia kuvankäsittelyyn, PowerPointiin ja Excelliin.



Kuva 8. Koulutuksen ja ohjeiden tarve 1/2.



Kuva 9. Koulutuksen ja ohjeiden tarve 2/2.

7 Kampuksen viestintä

Tiedekunnan verkkosivut olivat vielä syksyn kyselyn aikaan uudistamatta ja tulokset tiedon löytymisestä olivat lähes vastaavia kuin edellisen vuoden kyselyssä: 13% vastanneista oli sitä mieltä, että tieto löytyy heikosti tiedekunnan sivuilta (vuonna 2008 23%) ja vastaajista 63% kokee tiedon löytyvän kohtalaisesti tai hyvin (vuonna 2008 66%).

Kyselyn jälkeen maaliskuussa 2011 otettiin käyttöön tiedekunnan uudet verkkosivut. Sivuston rakennetta on paranneltu ja tavoitteena on helpottaa tiedon löytymistä.

Kuvan 7 mukaan laitosten sivuja käytetään melko vähän ja vapaista kommentteista käy ilmi, että niille kaivattaisiin enemmän asiasisältöjä..

"Täältä ei löydä mitään."

"kaikilta kursseilta ei löydy tietoja ja ne jotka löytyvät ovat hankalasti haettavissa. Voisiko ne saada näkyvämmälle paikalle sivulla"

.. eikä Almakaan sekavuus asiaa auta.

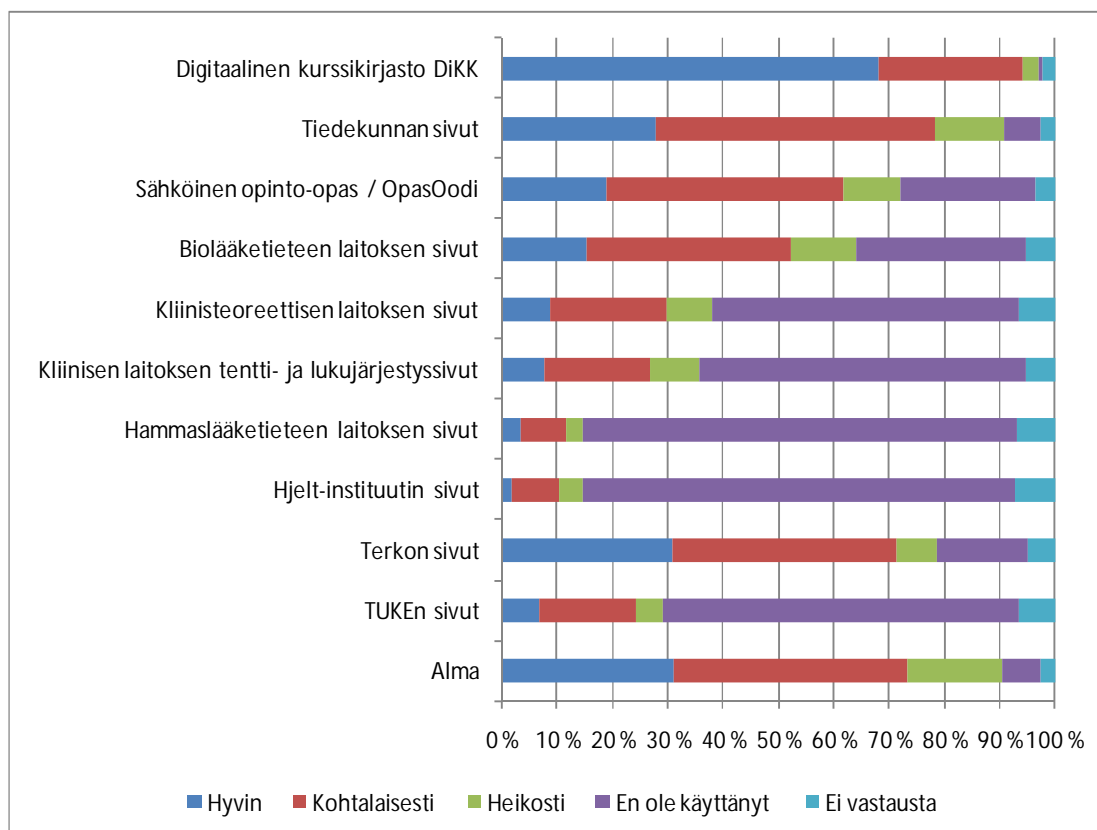
"ei se kökkö ole parantunut"

"mielettömän sekava järjestelmä"

Digitaalinen kurssikirjasto DiKK käytetään paljon, 68% vastaajista koki, että tieto löytyy hyvin ja 26% kohtalaisesti. Tilanne on pysynyt samanlaisena vuoteen 2008 verrattuna. Parantamisen varaa on, sillä avoimista vastauksista käy ilmi, että luento- ja ajantasaisia oppimateriaaleja ei aina löydy DiKK:sta.

"Osa luennoista puuttuu!"

"DiKKiin materiaalin toimittaminen vaikuttaa olevan hyvin vaikeaa luennoitsijoille ja opettajille.."



Kuva 10. Infomateriaalin ja oppimateriaalien löytäminen verkkosivuilta.

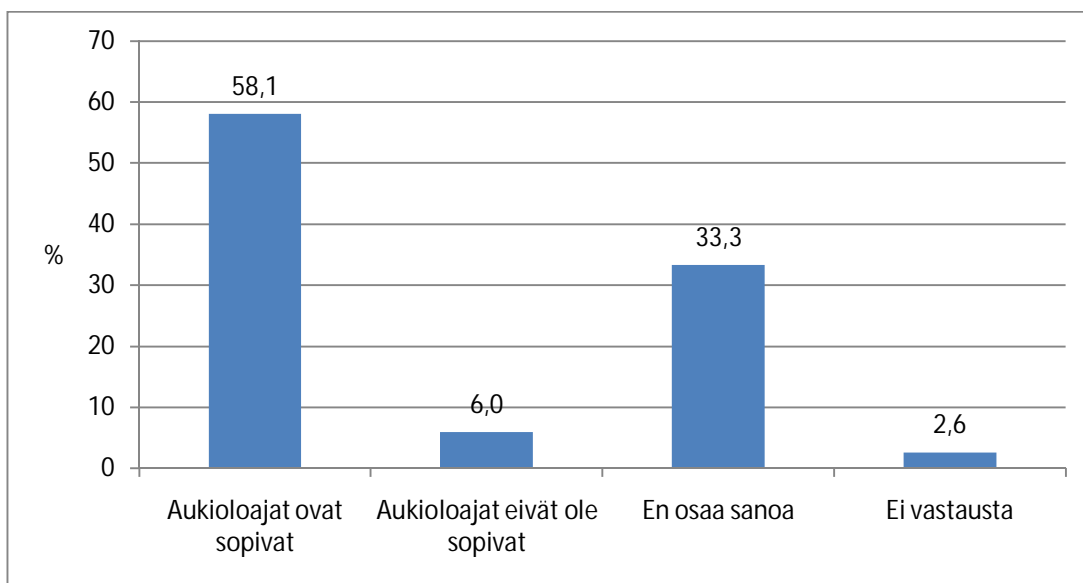
8 ATK-lähituki

ATK-lähitukeen liittyvät kysymykset lisättiin uutena osiona vuoden 2010 kyselyyn. Vuonna 2008 niistä oli mukana vain kysymys Helpparin käytöstä.

8.1 Käyttölupapalveluiden aukioloajat

Tietotekniikkapalveluiden käyttölupapisteet huolehtivat kaikista käyttöluopin ja salasanoihin liittyvistä asioista: <http://www.helsinki.fi/atk/luvat/index.html>. Meilahden käyttölupapisteiden aukioloajat ovat Ma 8.00-12.00 ja 13.00-16.00 sekä Ti-To 9.00-12.00 (pe-la kiinni).

Yli puolet vastaajista (58 %) koki käyttölupapalveluiden aukioloajat sopiviksi. Sen sijaan 6 %:lle vastaajista aukioloajat eivät olleet sopivat (kuva 11).

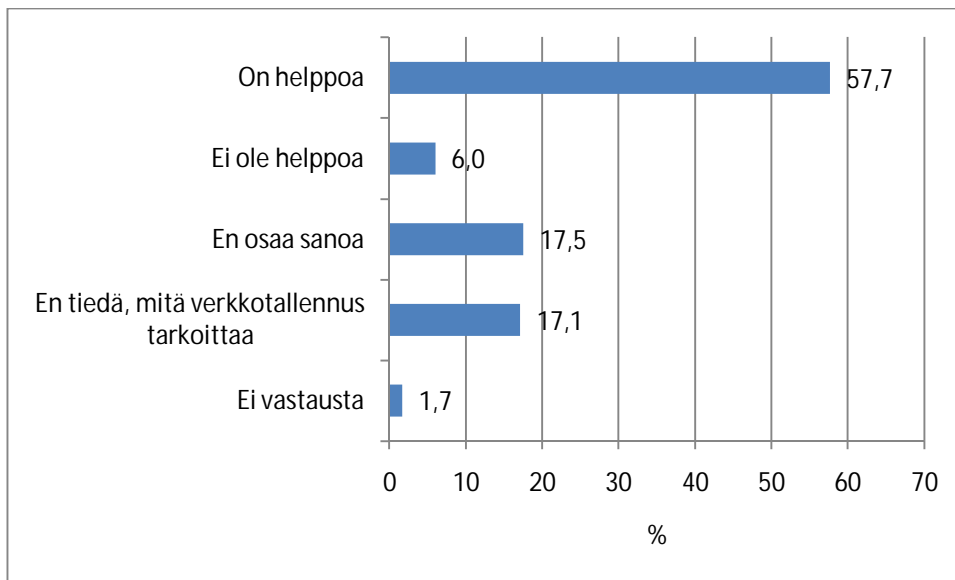


Kuva 11. Käyttölupapalveluiden aukioloaikojen sopivuus.

Avoimissa vastauksissa toivottiin käyttölupapisteiden olevan auki useammin iltapäivän tunteina, jotta pisteessä ehtisi asioida opetuksen jälkeen. Erään vastaajan mukaan pakollista opetusta on usein juuri aamupäivällä eikä ruokatauollakaan ehdi asioida käyttölupapisteessä. Monet toivoivatkin käyttölupapisteiden olevan auki vähintään klo 16 saakka, mutta muutama vastaaja toivoi aukiolon jatkuvan aina kello 18 tai 19 asti.

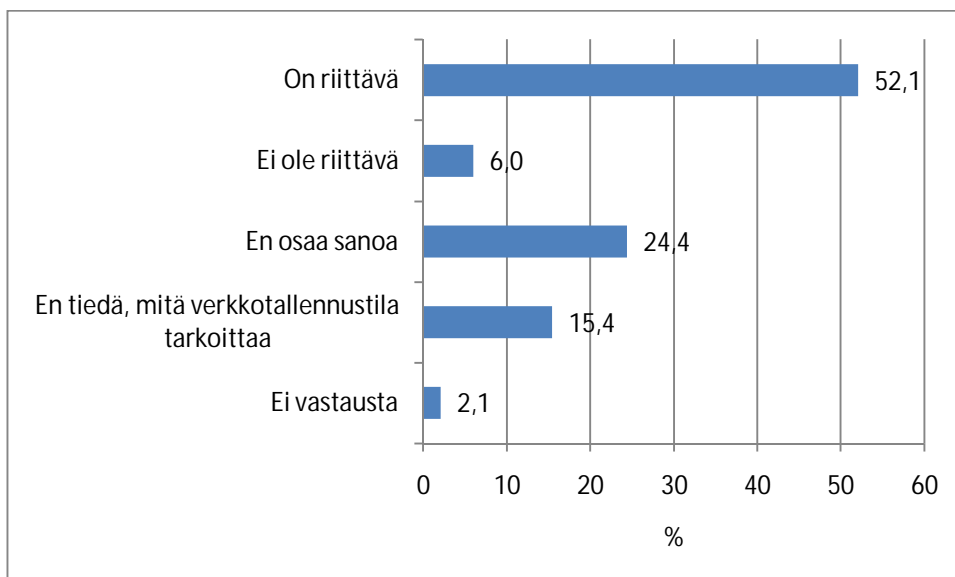
8.2 Verkkotallennus

Vastaajista 58 % vastasi verkkotallennuksen olevan helppoa. Sen sijaan 6 % vastaajista koki, ettei verkkotallennus ole helppoa. 35% vastaajista ei osannut sanoa tai ei tiennyt, mitä verkkotallennus tarkoittaa. (Kuva 12.)



Kuva 12. Verkkotallennuksen käyttö.

Hieman yli puolet vastaajista (52 %) koki verkkotallennustilan riittäväksi. Sen sijaan 6 % vastaajista koki sen riittämättömäksi. Vastaajista 40 % ei osannut sanoa tai ei tiennyt, mitä verkkotallennustila tarkoittaa. (Kuva 13.)



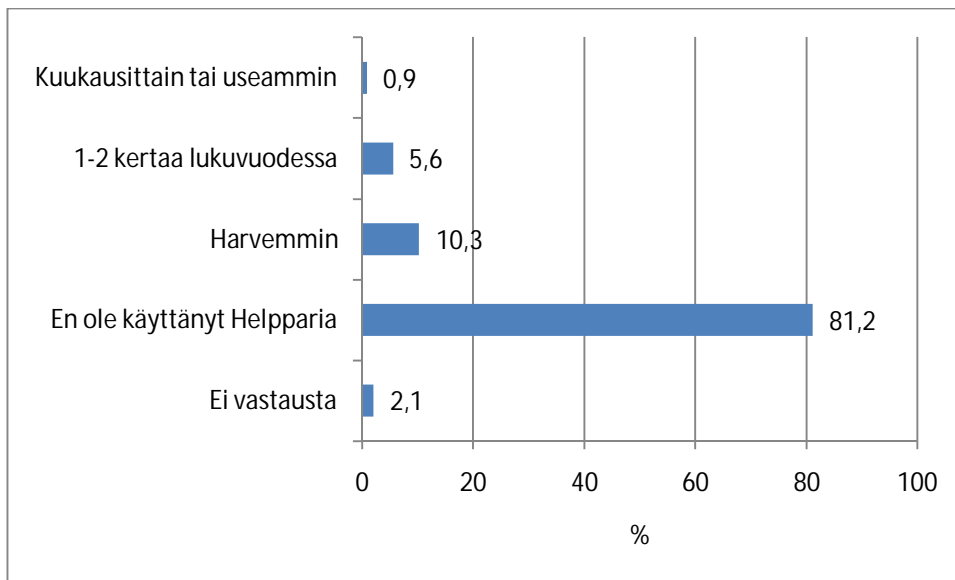
Kuva 13. Verkkotallennustilan riittävyys.

8.3 Helppari

Helppari on yliopiston tietotekniikkaosaston neuvonta- ja käyttötukea tarjoava yksikkö, johon voi ottaa yhteyttä sähköpostitse helpdesk (at) helsinki.fi tai puhelimitse (09) 191 55555. Lisätietoa tietotekniikkaosaston verkkosivuilta: <http://www.helsinki.fi/atk/ajankohtaista/uutinen.php?id=497>

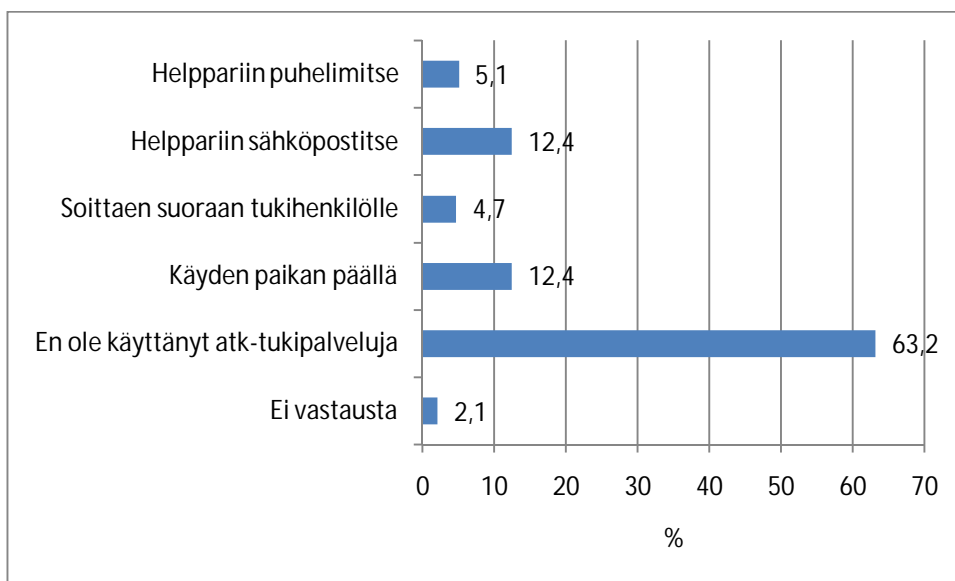
Suurin osa vastaajista (81 %) ei ole käyttänyt ollenkaan Helpdeskiä. Kuukausittain tai useammin sitä on käyttänyt 1 % vastaajista ja 1 - 2 kertaa lukuvuodessa 6 % vastaajista. Tätä harvemmin vastaajista on käyttänyt Helpparia 10 %. Vastaajista 2 % ei vastannut kysymykseen ollenkaan. (Kuva 14.)

Vuonna 2008 tulokset olivat vastaavia: vastaajista 77% ei ollut aiemmin kuullut Helpparista ja ainoastaan 6% oli käyttänyt Helpparia.



Kuva 14. Helpparin käyttö.

Jopa 63 % vastaajista ei ole käyttänyt ATK-tukipalveluja (Kuva 15). Yleisimmät tavat ottaa yhteyttä ATK-tukeen olivat joko sähköposti Helppariin tai paikan päällä käynti. Puhelimitse Helppariin otettiin yhteyttä 5 % vastauksista ja suoraan tukihenkilölle soitettiin myös 5 % vastauksista.



Kuva 15. Yhteydenotto ATK-tukipalveluihin.

9 TVT:n opetuskäyttö

Kyselyn päätteeksi opiskelijoilla oli mahdollisuus antaa vapaita kommentteja TVT:hen ja sen opetuskäyttöön liittyen. Kommenteista kaksi kolmasosaa liittyi tulostuksen ongelmiin: tulostimet usein rikki, vanhoja tai hitaita. Osassa kommentteista kehoitetaan myös opiskelijoita opettelmaan tulostamaan taloudellisesti ja ympäristöystävällisesti. Näitä asioita on käsitelty tarkemmin kappaleessa 3.2.

Myös hitaaseen koneelle kirjautumiseen toivottiin parannusta. Positiivista palautettakin tuli:

”Hyvänä palautteena voisin kiittää motivoitunutta asennoitumista palvelujen kehittämiseen. Varmasti paljon tehdäänkin tietotekniikan eteen myös näkymätöntä työtä! Kuten monissa muissakin asioissa tiedekunnas-

samme, myös tietotekniikan puolella vastuu tuntuu olevan niin hajalla sinne tänne, ettei meillä oikeastaan ole todellista käsitystä, kuka tai mikä vastaa mistäkin. Olisi hyvä esim. tietokoneiden viereen laittaa lappu, jossa olisi yhteystiedot, kuka vastaa vaikkapa koneen huollossapidosta...”

10 Yhteenveto

Opiskelijoiden TVT:n käyttöä kartoittava kysely on nyt toteutettu tiedekunnassamme joka toinen vuosi, raportit vuodesta 2006 lähtien ovat nähtävillä TUKE:n verkkosivuilla: <http://www.med.helsinki.fi/tuke/esittely/raportit.htm>.

Työasemien saatavuus oli parantunut: opiskelijat kokivat työasemien olevan paremmin saatavilla kuin kaksi vuotta sitten. Tulostinten kohdalla saatavuus oli parantunut, mutta tulostimien toimivuudessa on edelleen parantamisen varaa. Tulostinten tila ja raportista saadut tulokset saatetaan Meilahden palvelukeskuksen ja lähitukiryhmän tietoon.

Suurimmalla osalla vastaajista tietotekniset taidot olivat hyvät tai vähintäänkin kohtalaiset. Edelleen täytyy kuitenkin muistaa, että on olemassa joukko opiskelijoita, joka tarvitsee opetusta/tukea tietoteknisiin taitoihinsa. Lisäksi on myös tiettyjä sovelluksia, jotka usein esiintyvät koulutustoi-veissa, esim. SPSS-tilasto-ohjelma.

Kyselyn avulla saatiin kerätyksi paljon arvokasta tietoa TVT:n käytöstä ja tarpeista. TUKEn Verkkotiimi kiittää kaikkia vastanneita. Puutteisiin tullaan puuttumaan mahdollisuuksien mukaan.

Vastaava opettajille suunnattu kysely toteutettiin syksyllä 2010.

Raportin laativat Marilla Tanner/TUKE ja Tiina Heino/Terkko.

Liitteet

Tieto- ja viestintäteknikkaa lääketieteen opiskelussa 2010

Taustatiedot 1 / 8

Sukupuoli

Nainen Mies

Millä vuosikurssilla opiskelet?

L1 L2 L3 L4 L5 L6 L-kurssiton H1 H2 H3 H4 H5 H-kurssiton

Tieto- ja viestintäteknikan käyttö 2 / 8

Kuinka monta tuntia viikossa olet tänä syksynä keskimäärin käyttänyt **kotitietokonetta** opiskeluun?

- a. 0 h
- b. 0,5 h - 1 h
- c. 1 - 3 h
- d. 4 - 6 h
- e. 7 - 10 h
- f. yli 10 h

Kuinka monta tuntia viikossa olet tänä syksynä keskimäärin käyttänyt **oman tai muun kampuksen konetta** opiskeluun?

- a. a. 0 h
- b. b. 0,5 h - 1 h
- c. c. 1 - 3 h
- d. d. 4 - 6 h
- e. e. 7- 10 h
- f. f. yli 10 h

Ovatko Biomedicumin, Terkon, Mocoman ja Ruskeasuon **työasemat** helposti saatavilla käyttöösi?

- a. helposti saatavilla
- b. kohtuullisessa määrin saatavilla
- c. eivät ole saatavilla (ovat jatkuvasti muiden käytössä)
- d. eivät ole saatavilla (ovat rikki)

Ovatko Biomedicumin, Mocoman ja Ruskeasuon **tulostimet** helposti saatavilla käyttöösi?

- a. helposti saatavilla
- b. kohtuullisessa määrin saatavilla
- c. eivät ole saatavilla (jatkuvasti muiden käytössä)
- d. eivät ole saatavilla (paperi / muste loppu tai toimintahäiriö)

Muualla Meilahden kampuksella on opiskelijoiden käyttöön tarkoitettuja työasemia seuraavasti:

- Meilahden sairaala, 12 krs. 2 työasemaa, 1 printteri
- Meilahden sairaala, tunnelikerros, 3 työasemaa, 1 printteri ja 1 skanneri
- Iho- ja allergiasairaala, 2 työasemaa, 1 printteri
- Naistenklinikka, 2 työasemaa (Fornix), 1 opetushoitajan huoneessa, 1 printteri
- Psykiatrian osaamiskeskus, 4 työasemaa, 1 printteri

Ovatko muut tiedekunnan opiskelijoiden käyttöön tarkoitetut **työasemat** helposti saatavilla käyttöösi?

- a. helposti saatavilla
- b. kohtuullisessa määrin saatavilla
- c. eivät ole saatavilla (ovat jatkuvasti muiden käytössä)
- d. eivät ole saatavilla (ovat rikki)

Ovatko muut tiedekunnan opiskelijoiden käyttöön tarkoitetut **tulostimet** helposti saatavilla käyttöösi?

- e. helposti saatavilla
- f. kohtuullisessa määrin saatavilla
- g. eivät ole saatavilla (jatkuvasti muiden käytössä)
- h. eivät ole saatavilla (paperi / muste loppu tai toimintahäiriö)

Verkon tietolähteet 3 / 8

Arvioi kuinka usein tänä syksynä olet...

1. en lainkaan
2. 1 - 4 kertaa
3. 5 - 10 kertaa
4. 10 - 20 kertaa
5. yli 20 kertaa

- a. hakenut opiskelussa tarvitsemaasi aineistoa Medline-tietokannasta?
- b. hakenut tutkimustyössä tarvitsemaasi aineistoa Medline-tietokannasta?
- c. lukenut tieteellisiä kokotekstiartikkeleita elektronisessa tai painetussa muodossa?
- d. käyttänyt Terkon elektronisia kokotekstilehtiä (JournalNavigator)?
- e. käyttänyt Cochrane-kirjastoa?
- f. käyttänyt BMJ Best Practicea?
- g. käyttänyt Terkon lääketieteellisiä elektronisia kirjoja (BookNavigator, Books@Ovid)?
- h. käyttänyt Digitaalista kurssikirjastoa?
- i. hakenut opiskelussa tarvitsemaasi lääketieteellistä tietoa avoimesta verkosta (WWW)?
- j. käyttänyt TUKEn sivuilta löytyviä sovellusohjelmien käyttöohjeita (Tips and Tricks)?

Arvioi kuinka usein tänä syksynä olet käyttänyt Terveysportin...

1. en lainkaan
2. harvemmin kuin kerran kuussa
3. 1 - 4 kertaa kuukaudessa
4. 1 - 2 kertaa viikossa
5. ainakin 3 kertaa viikossa

- a. Lääkäriin tietokannat -tietolähdettä
- b. Hammaslääketiede-tietokantaa?
- c. Pharmaca Fennicaa?
- d. muita tietokantoja (ICD-10, SFINX tms)

Käyttötaidot 4 / 8

Arvioi millaiset ovat seuraavien palveluiden/sovellusten käyttötaitosi:

1. hyvät
 2. kohtalaiset
 3. heikot
 4. en osaa lainkaan
 5. en ole käyttänyt
-
- a. Terkon elektroniset kirjat (Book Navigator, Books@Ovid)
 - b. Terkon elektroniset kokotekstilehdet (JournalNavigator)
 - c. MyTerikko (personoitava digitaalinen kirjasto)
 - d. RefWorks-viitteidenhallintaohjelma
 - e. Cochrane-kirjaston tietokannat
 - f. BMJ Best Practice
 - g. Medline-haku Ovid-käyttöliittymässä (Vertex-palvelu)
 - h. Digitaalinen kurssikirjasto (DiKK)
 - i. WebMail
 - j. Moodle
 - k. Tilastoanalyysiohjelmat (esim. SPSS)
 - l. WebOodi
 - m. Tekstinkäsittely (esim. Word)
 - n. Esitysgrafiikka (esim. PowerPoint)
 - o. Taulukkolaskenta (esim. Excel)

Koulutuksen ja ohjeiden tarve 5 / 8

Mistä sovelluksista toivot lisäkoulutusta tai tukimateriaalia niiden opiskelu- ja tutkimuskäyttöä varten?

1. koulutusta
 2. tukimateriaalia
-
- a. SPSS-tilastoanalyysiohjelma
 - b. RefWorks-viitteidenhallintaohjelma
 - c. Terkon BookNavigator, Books@Ovid
 - d. Terkon JournalNavigator
 - e. Blogit
 - f. Wikit
 - g. Moodle
 - h. Alma
 - i. Word-tekstinkäsittely
 - j. PowerPoint-esitysgrafiikka
 - k. Excel-tilukkolaskenta
 - l. Kuvankäsittely

Kampuksen viestintä 6 / 8

Kuinka hyvin löydät tarvitsemaasi ajantasaista informaatiota / oppimateriaalia seuraavilta verkkosivuilta?

1. hyvin
 2. kohtalaisesti
 3. heikosti
 4. en ole käyttänyt
 5. vapaa kommentti
-
- a. Digitaalinen kurssikirjasto DiKK
 - b. Tiedekunnan sivut
 - c. Sähköinen opinto-opas / OpasOodi
 - d. Biolääketieteen laitoksen sivut
 - e. Kliinisteoreettisen laitoksen sivut
 - f. Kliinisen laitoksen tentti- ja lukujärjestyssivut
 - g. Hammaslääketieteen laitoksen sivut
 - h. Hjelt-instituutin sivut
 - i. Terkon sivut
 - j. TUKEn sivut
 - k. Alma

Miten kampuksen tiedotusta ja viestintää voitaisiin kehittää?

ATK-lähtöki 7/8

Käyttölupapiste: <http://www.helsinki.fi/atk/meilahti/luvat/> huolehtii opiskelijoiden ja henkilökunnan käyttöluvista.

Aukioloajat:

Ma 8.00 – 12.00, 13.00 – 16.00

Ti – to 9.00 – 12.00

Pe – la kiinni

Ovatko käyttölupaluvelut avoinna Sinulle sopivaan aikaan?

- a. Ovat sopivat
- b. eivät ole sopivat
- c. En osaa sanoa
- d. Sinulle sopiva aika asioida käyttölupapisteessä?

Onko verkkotallennuksen (verkkolevyn) käyttö mielestäsi helppoa?

- a. on helppoa
- b. ei ole helppoa
- c. En osaa sanoa
- d. En tiedä, mitä verkkotallennus tarkoittaa

Onko verkkotallennustila Sinulle riittävä?

- a. on riittävä
- b. ei ole riittävä
- c. En osaa sanoa
- d. En tiedä, mitä verkkotallennustila tarkoittaa

Helppari: <http://www.helsinki.fi/atk/neuvonta/helpdesk/> - tietotekniikan neuvonta ja käyttötuki auttaa yliopistolaisia tietotekniikkaan liittyvissä ongelmatilanteissa. Jos sinulla on ongelmia tietokoneen, ohjelmistojen, käyttöluvien tai vaikkapa tulostimien kanssa, ota yhteyttä Helppariin. Voit tehdä tukipyynnön joko puhelimitse tai sähköpostitse.

Puhelinnumerot ja sähköposti:

puh. (09) 191 55555

helppari@helsinki.fi

Aukioloajat:

Arkisin 8.00 - 17.00

Suljettu viikonloppuisin

Kuinka usein käytät Helpparia?

- a. kuukausittain tai useammin
- b. 1-2 kertaa lukuvuodessa
- c. harvemmin
- d. En ole käyttänyt Helpparia

Miten otat yhteyttä atk-tukipalveluihin?

- a. Helppariin puhelimitse
- b. Helppariin sähköpostitse
- c. soittaen suoraan tukihenkilölle
- d. käyden paikan päällä
- e. En ole käyttänyt atk-tukipalveluja

TVT:n opetuskäyttö 8/ 8**Kiitos vastauksistasi!**

Tuleeko mieleesi jotain aiheeseen liittyvää - kiitoksia tai kritiikkiä? Ehdotuksia?

Miten TVT:n käyttöä opetuksessa voitaisiin kehittää?

Kyselyn tulokset julkaistaan TUKE:n verkkosivuilla vuoden loppuun mennessä.

Lisätietoja kyselystä:

Kaisa Pitkanen

puh. 191 25050

kaisa.pitkanen@helsinki.fi



HELSINGIN YLIOPISTO
HELSINGFORS UNIVERSITET
UNIVERSITY OF HELSINKI