



# **Henkilökunnan TVT-taitojen ja tarpeiden kartoitus syksyllä 2010**

**YHTEENVETO HENKILÖKUNNAN TVT-KYSELYN TULOKSISTA**

**Lääketieteellinen tiedekunta**

**TUKE**

# Sisällysluettelo

1	Kyselyn toteutus.....	1
2	Taustatiedot .....	1
3	Käytön sujuvuus.....	2
3.1	TVT-laitteiden käyttö luentosaleissa ja pienryhmäopetuksessa.....	2
3.2	Oman työaseman varustelu .....	4
4	Sovellusten käyttö.....	4
4.1	Tietolähteet opetustoiminnan eri vaiheissa .....	4
4.2	Digitaalisen kurssikirjaston käyttö.....	5
4.3	Sovellusten käyttö oppimateriaalin valmistuksessa ja opetuksen aikana.....	6
5	ATK-lähtöki .....	7
5.1	Käyttölupapalveluiden aukioloajat .....	7
5.2	Videoneuvottelutuki .....	8
5.3	Verkkotallennus.....	8
5.4	Ohjelmistovalikoima ja -käyttötuki .....	9
5.5	Helppari .....	10
6	Tuki-, koulutus- ja tiedotuskanavat .....	11
7	Yhteenveto .....	14

# 1 Kyselyn toteutus

Opetushenkilöstön tieto- ja viestintätekniikan (TVT) käyttöä kartoittava kysely toteutettiin lääketieteellisessä tiedekunnassa marraskuun alussa 2010. Kysely on osa laajempaa TVT-aiheisten kyselyjen sarjaa, jossa kartoitetaan opiskelijoiden ja henkilökunnan tietoteknisiä taitoja ja tarpeita. Kysely toteutettiin lähes samanlaisena edellisen kerran lukuvuonna 2008-2009. Kysely laadittiin sähköisellä E-lomakkeella, josta tiedotettiin opettajien ja opetuksesta kiinnostuneiden sähköpostilistalla. Ensin lähetettiin tiedote kyselyn alkamisesta ja siitä viikon kuluttua vielä muistutus.

Tälläkin kertaa kysely muodostui kolmesta eri teemasta. Ensimmäiseksi kysyttiin laitteiston saatavuuteen ja käytön sujuvuuteen liittyviä asioita. Toinen kysymysryhmä muodostui sovellusten käyttöä koskevista kysymyksistä. Kolmantena kysymysryhmänä oli koulutustarvetta koskevat kysymykset. Kuten edellisessä kyselyssä tiedusteltiin myös tuki- ja tiedotustarpeita. Tavoitteena oli selvittää mikä olisi sopivin tuen ja tiedotuksen muoto TVT-asioissa.

## 2 Taustatiedot

Kyselyyn vastasi 45 lääketieteellisen tiedekunnan opetushenkilökuntaan kuuluvaa henkilöä, joista suurin osa (82 %) toimi professorina, dosenttina, kliinisenä opettajana tai muuna senioriopettajana. Toiseksi suurin ryhmä vastaajista (13 %) oli tuntiopettajat tai muut nuoremmat opettajat. Opetushoitajia vastaajien keskuudessa oli 4 %. (Taulukko 1.)

**Taulukko 1. Vastaajien toimi opetustehtävissä.**

Toimi opetustehtävissä	N	%
Professori, dosentti, kliininen opettaja tai muu senioriopettaja	37	82,2
Assistentti, tuntiopettaja tai muu nuorempi opettaja	6	13,3
Opetushoitaja	2	4,4
Muuta henkilökuntaa	0	0,0
<b>Yhteensä</b>	<b>45</b>	<b>100,0</b>

Lähes puolet vastaajista (49 %) työskenteli Kliinisessä laitoksessa. Hammaslääketieteen laitos (20 %) ja Kliinisteoreettinen laitos (13 %) olivat myös hyvin edustettuina. Biolääketieteen laitokselta vastaajia oli 9 % ja Hjelt-instituutista 7 %. Muista yksiköistä vastaajia oli 2 %. (Taulukko 2.)

**Taulukko 2. Vastaajien laitos.**

Laitos	N	%
Biolääketieteen laitos	4	8,9
Hammaslääketieteen laitos	9	20,0
Hjelt -instituutti	3	6,7
Kliininen laitos	22	48,9
Kliinisteoreettinen laitos	6	13,3
Muu yksikkö	1	2,2
<b>Yhteensä</b>	<b>45</b>	<b>100,0</b>

Vastaajien enemmistön (49 %) TVT-laitteiden hallinnoija oli Helsingin yliopisto (HY). HUS / HYKS hallinnoi 42 % vastaajien TVT-laitteita. Muiden vastaajien hallinnoija oli joko muu taho (7 %) tai hallinnoija ei ollut vastaajan tiedossa (2 %).

Edellisessä henkilökunnan TVT-kyselyssä v.2008 vastaajia oli 39, eli nyt saatiin jonkin verran lisää vastauksia. Kysely välitettiin lääketieteen opettajien ja opetuksesta kiinnostuneiden sähköpostilistalla (ltdk-ope-lista). Kyseisellä listalla on kaikkiaan 570 henkilöä. Vastaus saatiin n. 8 %:lta listalaisista.

Suurin osa vastaajista oli luonnollisesti opetushenkilökuntaan kuuluvaa. Laitoksista kliininen laitos oli kattavimmin edustettuna. Myös aiemmassa kyselyssä jakauma oli samansuuntainen.

**Taulukko 3. TVT-laitteiden hallinnoija.**

	N	%
HUS / HYKS	19	42,2
HY	22	48,9
Muu taho	3	6,7
En osaa sanoa	1	2,2

## 3 Käytön sujuvuus

Opetusta järjestetään luentosaleissa ja pienryhmissä eri puolilla kampusta. Lähes kaikista Biomedicumien pienryhmätiloista löytyy tietokone ja videotykki ja niihin on myös mahdollista varata etukäteen lisälaitteita. Yliopiston tiloissa laitteiden käyttöön saa apua vahtimestareilta ja sairaalan puolella sairaalan mikrotukihenkilöiltä.

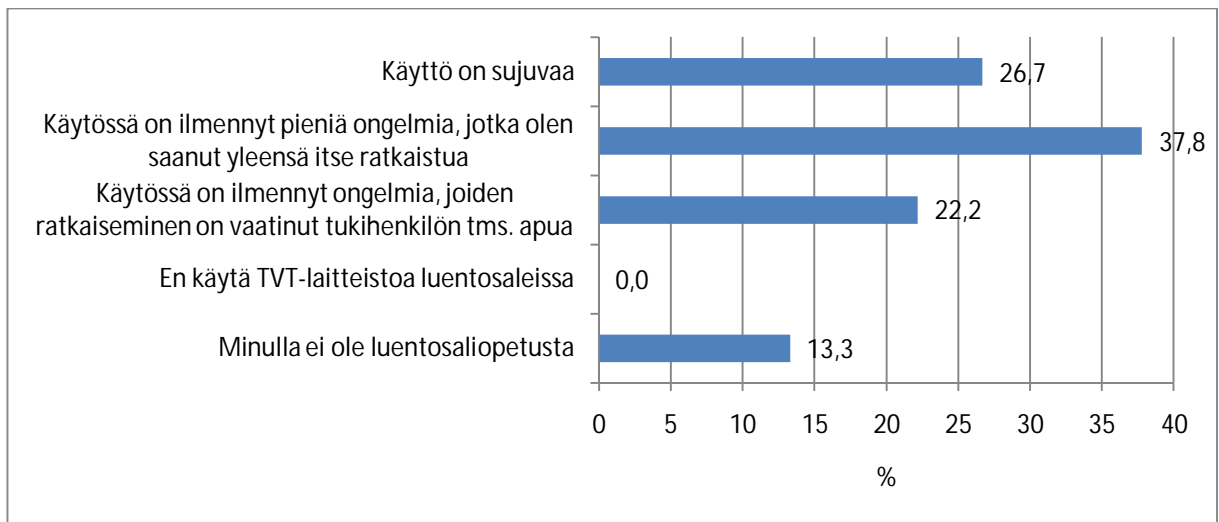
Kyselyssä kartoitettiin kuinka suuri osa opettajista käyttää tieto- ja viestintätekniikan laitteita opetuksessaan ja koetaanko käyttö sujuvaksi.

### 3.1 TVT-laitteiden käyttö luentosaleissa ja pienryhmäopetuksessa

Kyselyyn vastanneista 87% käytti TVT-laitteita osana luentosaliopetustaan. Vastaava luku pienryhmäopetuksessa oli 67%. Lopuilla vastaajista ei joko ollut kyseistä opetusta tai he eivät käyttäneet TVT-laitteita osana opetustaan.

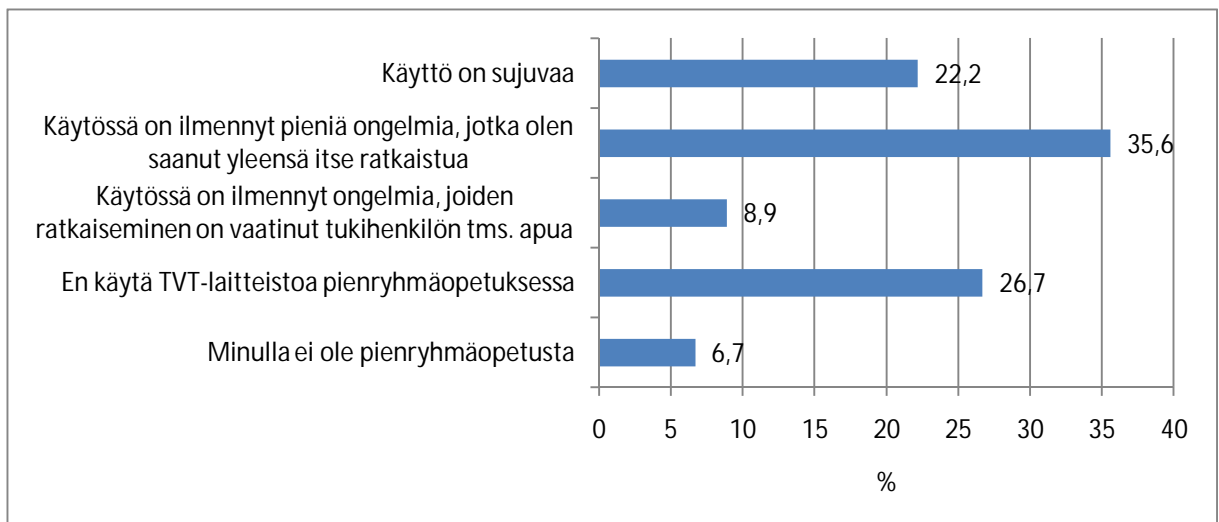
Opetushenkilökunnalta kysyttiin, onko TVT-laitteiden (työasema, dataprojektori yms.) käyttö luentosaleissa ja pienryhmäopetuksessa sujuvaa. Kuvasta 1 nähdään, että TVT-laitteiden käytön sujuvaksi luentosaleissa oli kokenut 27 % vastaajista. Sen sijaan pieniä ongelmia laitteiden käytössä oli kohdannut tätäkin suurempi joukko, eli 38 % vastaajista. Muiden apuun oli joutunut turvautumaan 22 % vastaajista. Vastausten mukaan kaikki vastaajat, joilla oli luentosaliopetusta, käyttivät TVT-laitteistoa. Sen sijaan osalla vastaajista (13 %) ei ollut luentosaliopetusta lainkaan.

Tilanne on parantunut vuodesta 2009, jolloin vain 3% käyttäjistä koki käytön luentosaleissa sujuvaksi. 13% käyttäjistä oli kohdannut pieniä ongelmia laitteiden käytössä ja 44% oli tarvinnut muiden apua laitteiden käyttöön. Loput vastaajista eivät käyttäneet ollenkaan TVT-laitteita.



**Kuva 1. TVT-laitteiden käytön sujuvuus luentosaleissa.**

Kuvassa 2 tarkastellaan TVT-laitteiden käytön sujuvuutta pienryhmäopetuksessa. Varsin suuri joukko (27 %) vastaajista ei käyttänyt TVT-laitteistoa pienryhmäopetuksessa laisinkaan. Pienryhmäopetusta ei ollut ollenkaan 7 % vastaajista.



**Kuva 2. TVT-laitteiden käytön sujuvuus pienryhmäopetuksessa.**

Taulukossa 4 vertaillaan TVT-laitteita luentosaliopetuksessa (N = 39) ja pienryhmäopetuksessa (N = 30) käyttäneiden kokemuksia käytön sujuvuudesta. Huomataan, että pienryhmäopetuksessa (33 %) TVT-laitteiden käyttö oli koettu hieman sujuvammaksi kuin luentosaliopetuksessa (31 %), vaikkakaan ero näiden välillä ei ole merkittävän suuri. Pienryhmäopetuksessa jopa yli puolet (53 %) oli kohdannut pieniä ongelmia TVT-laitteiden käytössä, mutta oli saanut yleensä itse ratkaistua ne. Vastaava luku luentosaliopetuksessa oli 44 %. Ulkopuolisen henkilön apua ongelmien ratkaisemiseen oli tarvittu useammin luentosaliopetuksessa (26 %) kuin pienryhmäopetuksessa (13 %).

**Taulukko 4. TVT-laitteiden käytön sujuvuuden erot luentosali- ja pienryhmäopetuksessa.**

	Luentosali	Pienryhmä
Käyttö on sujuvaa	30,8	33,3
Käytössä on ilmennyt pieniä ongelmia, jotka olen saanut yleensä itse ratkaistua	43,6	53,3
Käytössä on ilmennyt ongelmia, joiden ratkaiseminen on vaatinut tukihenkilön tms. apua	25,6	13,3

Vastaajilla oli mahdollisuus kirjoittaa kommentteja TVT-käytön sujuvuudesta avoimeen tekstikenttään. Vastauksissa nousi esille etenkin eri opetustilojen laitteistojen erilaisuus:

*”Standardi, erittäin selkeät käyttöohjeet tai aktiivinen luentosalihoitaja helpottaisivat elämää.”*

Harmillisena pidettiin sitä, että TVT-pulmien kanssa painiminen vie paljon aikaa, opetuksen aikataulu venyy ja opetukseen keskittyminen häiriintyy juuri toimimattoman laitteiston vuoksi. Myös ATK-avun pyytäminen puhelimitse etänä ”tuntemattomilta”, puhelimeen usein etunimellä vastavilta henkilöiltä koettiin hankalaksi. Toisaalta eräs vastaaja totesi, ettei luentosalien tukihenkilönä ehdi auttamaan suurta joukkoa käyttäjiä ajan vähyyden vuoksi. Erään vastaajan mukaan TVT-käytöstä on jopa luovuttu teknisten ongelmien vuoksi. Samassa vastauksessa arvosteltiin HUS:n ATK-osaston toimintaa. Myös TUKE:n verkkosivujen linkkikokoelman toimimattomat linkit saivat palautetta.

Videoiden käyttäminen opetuksessa koettiin yhtenä ongelmia aiheuttavana tekijänä. Eräs vastaaja totesikin, että yksinkertaisia esityksiä tekemällä ongelmia ei ilmene. Jotkut ongelmat puolestaan ovat toistuvia, vaikka ATK-tuki kerran olisi ongelman ratkaisutkin. Eräs vastaajista totesi mielellään käyttävänsä TVT-laitteistoa osana opetustaan, vaikka se ei olekaan aina mahdollista yhteiskäytössä olevan laitteiston ollessa muussa käytössä.

Eräissä avoimissa vastauksissa tuli ilmi, miten vastaaja kokee Macintosh-tietokoneiden käyttäjät eriarvoisiksi PC-käyttäjien kanssa. Oman Mac-koneen asentaminen luentosaliin ja mukana kuljettaminen on hankalaa, mutta usein varmin tapa saada oma PowerPoint-esitys toimimaan toivotulla tavalla. Vastaaja peräänkuuluttikin pysyvien Macintosh-tietokoneiden hankintaa kampuksen tärkeimpiin luentosaleihin. Hän huomautti myös, että suuri osa kansainvälisistä luennoitsijoista on Mac-koneiden käyttäjiä. Hänen mukaansa on siis harmillista, että luentosaleissa ei ole heidän esityksiään tukevaa laitteistoa.

## 3.2 Oman työaseman varustelu

Suurin osa vastaajista (84 %) oli tyytyväisiä oman työaseman varusteluun. Sen sijaan 16 % oli tyytymättömiä. Avoimissa vastauksissa puutteiksi koettiin etenkin tietokoneen ikä, hitaus ja tallennustilan vähyyys sekä joidenkin ohjelmistojen puuttuminen. Eräs vastaajista kertoi tarvitsevansa toista näyttöä vanhan rinnalle.

Oman työaseman varustelu on parantunut huomattavasti vuodesta 2009, jolloin 74% vastaajista piti työasemansa varustelua riittämättömänä TVT:n opetuskäytön vaatimusten kannalta.

# 4 Sovellusten käyttö

Terkko tarjoaa opettajien käyttöön runsaasti erilaista opetuksen valmistelussa ja opetuksen aikana käytettävää materiaalia. Terkon tarjoamat resurssit ovat käytettävissä yliopiston verkossa olevilta koneilta sekä etäkäytön avulla myös muualta. Ne ovat henkilökunnalle maksuttomia.

## 4.1 Tietolähteet opetustoiminnan eri vaiheissa

Kyselyssä haluttiin selvittää, missä opetuksen eri tilanteissa Terkon tietolähteitä käytetään.

Opetukseen liittyvä toiminta oli jaettu kolmeen osaan:

1. Opetusmateriaalin valmistus
2. Opetustilanteen aikana
3. Ohjaan opiskelijat käyttämään

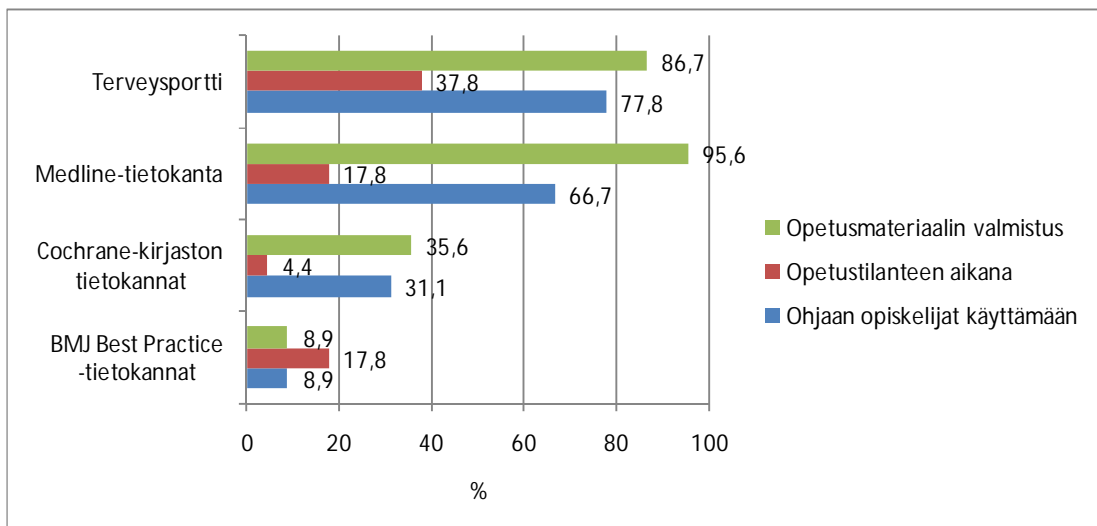
Kuvia 3 ja 4 tarkasteltaessa voidaan havaita, että 96 % vastaajista käyttää Medlinea, 87 % Terveysporttia ja 82% JournalNavigatoria (Terkon elektronisia lehtiä) opetusmateriaalin valmistuksessa. Cochrane-kirjastoa käytti noin kolmannes ja BMJ Best Practice-palvelua lähes viidennes opetuksen aikana. Best Practice on uusi palvelu, ja se on ollut käytössä vuoden 2010 keväästä.

*”BMJ Best Practice: Täytyy tutustua tarkemmin!”*

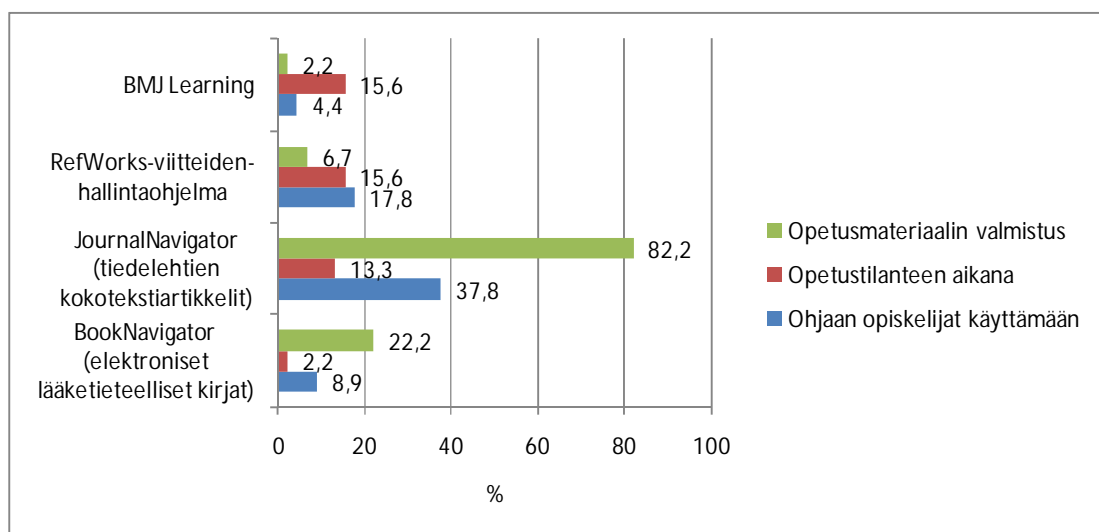
BMJ Learning-palvelua ohjataan käyttämään opetustilanteen aikana, ja tiedelehtien kokotekstiartikkelit ovat tärkeitä opetusmateriaalin valmistusvaiheessa. Niitä ohjataan myös opiskeljoita käyttämään samoin kuin RefWorks-viitteidenhallintaohjelmaa. Elektroniset kirjat alkavat tulla tutuiksi myös opettajille, jo lähes neljännes vastaajista käyttää niitä opetusmateriaalin valmistukseen.

Elektronisia kirjoja voitaisiin käyttää ja hyödyntää enemmän, niiden olemassaolosta kannattaa jatkuvasti tiedottaa. Käytössä on myös kurssikirjoja.

Tulokset ovat suuruusluokaltaan samansuuntaisia kuin vuoden 2009 kyselyssä.



Kuva 3. Tietolähteiden käyttöä opetustoiminnan eri vaiheissa 1/2



Kuva 4. Tietolähteiden käyttöä opetustoiminnan eri vaiheissa 2/2

## 4.2 Digitaalisen kurssikirjaston käyttö

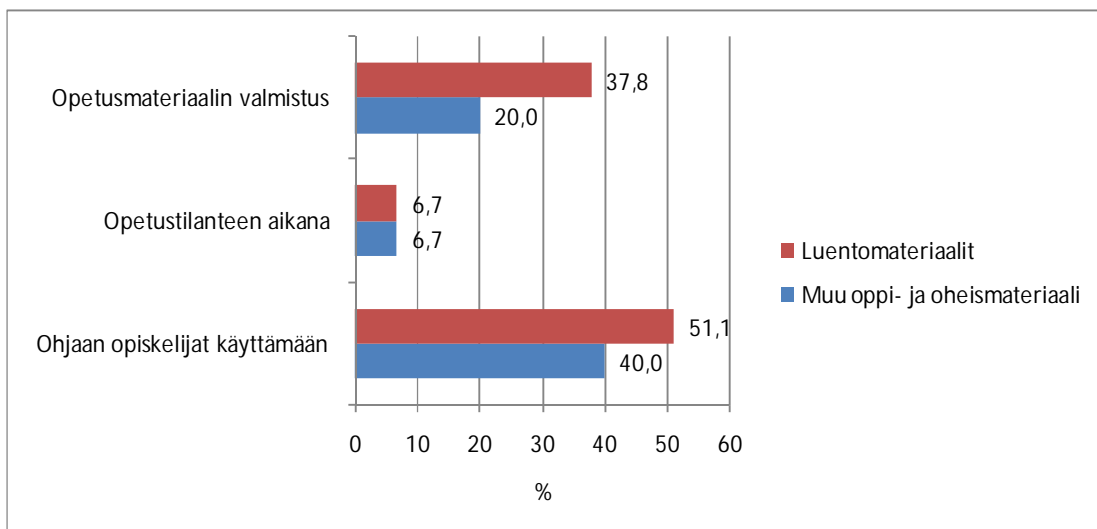
Terkko on tarjonnut Digitaalisen kurssikirjaston opettajien ja opiskelijoiden käyttöön jo vuodesta 1998. Digitaaliseen kurssikirjastoon tallennetaan luentodiat, mutta yhtälailla sinne voidaan tallentaa jaksokirjat, lukujärjestykset ja muu kurssiin liittyvä materiaali. Digitaalisen kurssikirjaston sisältö on jaettu lukuvuosittain siten, että jokaisella opintojaksolla on kurssikirjastossa oma alueensa.

Vuoden 2010 vastaavasta opiskelijakyselyn raportista voitiin havaita, että lähes kaikki opiskelijat käyttävät Digitaalista kurssikirjastoa. Ainoastaan alle 2% vastanneista opiskelijoista ei ollut kuluneena syksynä vielä käyttänyt DiKKiä.

Tässä kyselyssä haluttiin selvittää millä tavoin opetushenkilöstö käyttää DiKKiä. Vastausvaihtoehdoissa oli eritelty DiKKin käyttö luentomateriaalin tallennukseen ja muuhun oppi- ja oheismateriaaliin.

Lisäksi vastaukset haluttiin eritellä edellisen kysymyksen tavoin aikaan ja käyttötapaan perustuen.

”Kuinka käytät Digitaalista kurssikirjastoa?”



Kuva 5. ”Kuinka käytät Digitaalista kurssikirjastoa?”

Digitaalinen kurssikirjasto on tärkeä väline opetusmateriaalin – erityisesti luentomateriaalin – jakamisessa, mutta sitä hyödynnetään myös opetusmateriaalin valmistuksessa, ja samoin osa vastanneista opettajista käyttää sitä myös itse opetustilanteessa. Opiskelijat tuntevat Digitaalisen kurssikirjaston. Opettajalla on mahdollisuus tarkastella myös muilla opintojaksoilla käytettävää luento- tai muuta opetusmateriaalia.

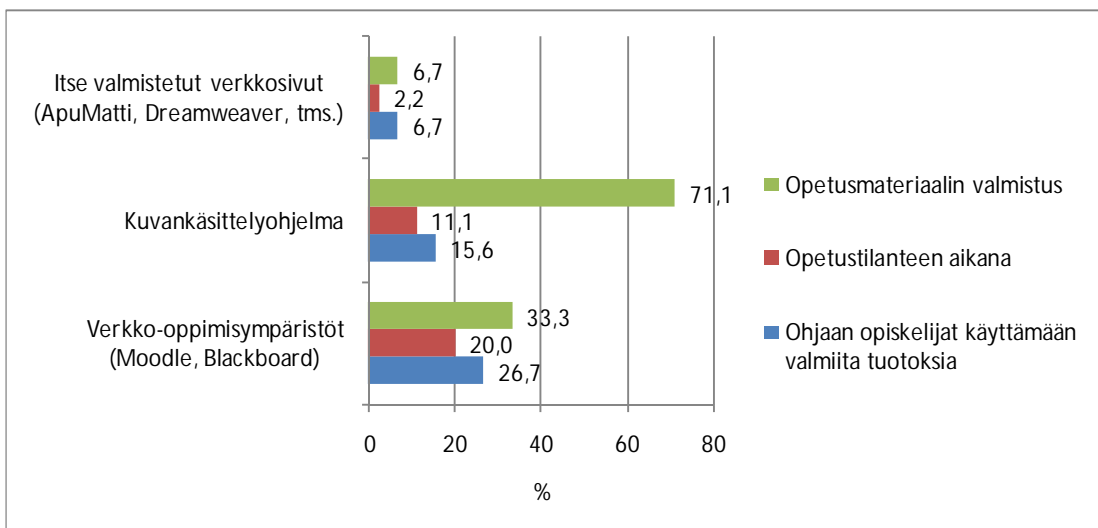
### 4.3 Sovellusten käyttö oppimateriaalin valmistuksessa ja opetuksen aikana

Edellä tarkasteltujen Terkon tarjoamien tiedonlähteiden lisäksi tiedekunnan henkilökunnalla on käytössään suuri määrä erilaisia TVT-sovelluksia. Vastaaaja pyydettiin erittelemään milloin ja millä tavoin he käyttivät kutakin sovellusta. Vastaaajilla oli mahdollisuus myös jättää vastaus tyhjäksi.

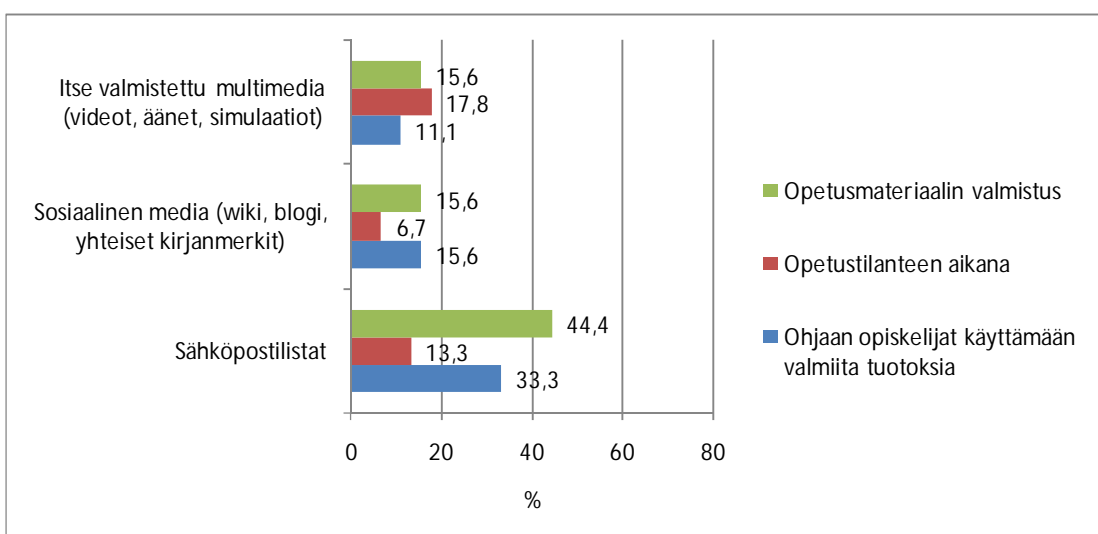
Kun tarkastellaan kuvia 6 ja 7, havaitaan lääketieteen visuaalisuus selkeästi erottuvana ryhmänä. Vastaaajista yli 70 % käyttää kuvankäsittelyohjelmaa opetusmateriaalin tuottamiseen. 16 % vastaaajista käyttää itsevalmistettua multimediaa opetusmateriaalinsa valmistuksessa ja 18% opetuksen aikana. Pari vapaata kommenttia multimedialan käytön tiimoilta:

*”Oppisin mielelläni tekemään!”*

*”Ohjaisin jos osaisin itse”*



Kuva 6. ”Mistä seuraavista sovelluksista käytät?” 1/2



Kuva 7. ”Mistä seuraavista sovelluksista käytät?” 2/2

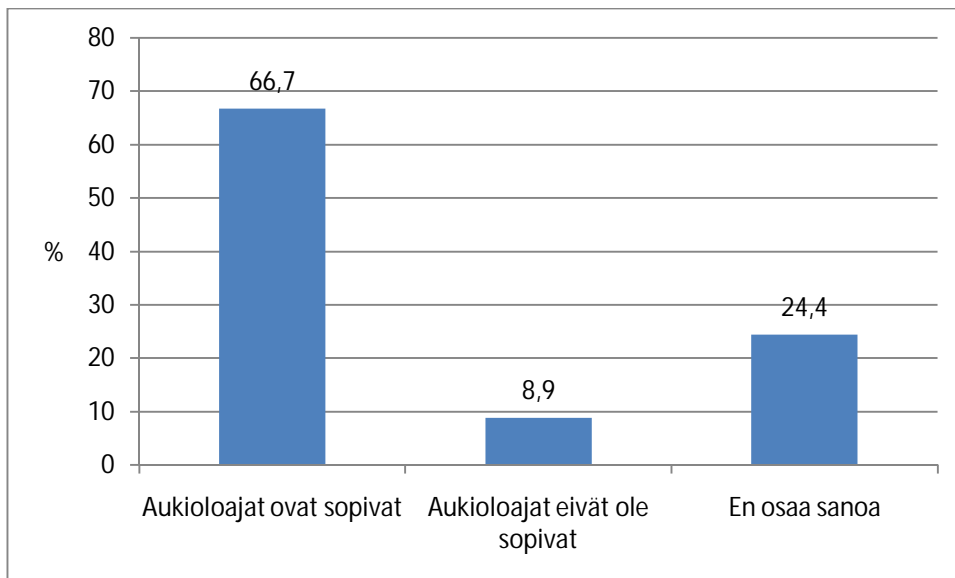
## 5 ATK-lähituki

ATK-lähitukeen liittyvät kysymykset lisättiin uutena osiona vuoden 2010 kyselyyn. Tarkoituksena oli kartoittaa opettajien tarpeita lähituen tarjoamista palveluista.

### 5.1 Käyttölupalpalveluiden aukioloajat

Tietotekniikkapalveluiden käyttölupapisteet huolehtivat kaikista käyttöluopin ja salasanoihin liittyvistä asioista: <http://www.helsinki.fi/atk/luvat/index.html>. Meilahden käyttölupapisteiden aukioloajat ovat Ma 8.00-12.00 ja 13.00-16.00 sekä Ti-To 9.00-12.00 (pe-la kiinni).

Vastaajilta kysyttiin käyttölupalpalveluiden aukioloaikojen sopivuutta (Kuva 8). Suurimmalle osalle vastaajista (67 %) aukioloajat olivat sopivat. Sen sijaan 9 % vastaajista kokivat aukioloaikojen olevan epäsovikat. Avoimessa vastauksessa vastaajat saivat tarkentaa vastaustaan aukioloajoista. Toiveet aukioloajoista olivat hajanaiset: yksi vastaajista toivoi säännöllistä aukioloaikaa maanantaista perjantaihin klo 9 - 16 ja toinen aukioloajan alkavan jo klo 07.30. Kaksi vastaajaa toivoivat käyttölupalpalvelujen olevan auki myös klo 16 jälkeen aina klo 18 asti.

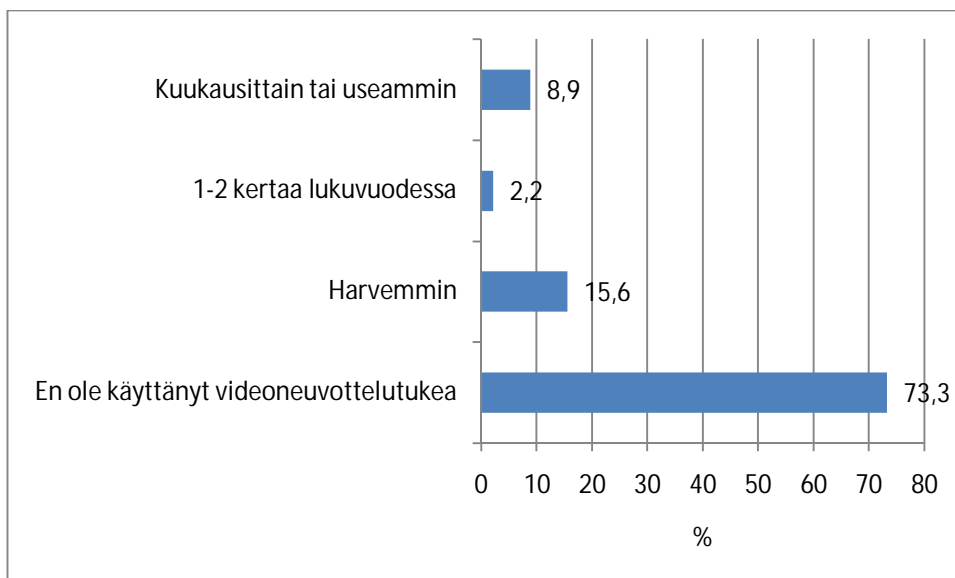


Kuva 8. Käyttölupapalveluiden aukiolojen sopivuus.

## 5.2 Videoneuvottelutuki

Tietotekniikkapalvelut tarjoavat tukea yliopistolaisten videoneuvotteluihin. Yhteydenotot osoitteeseen atk-videoneuvottelu (at) helsinki.fi

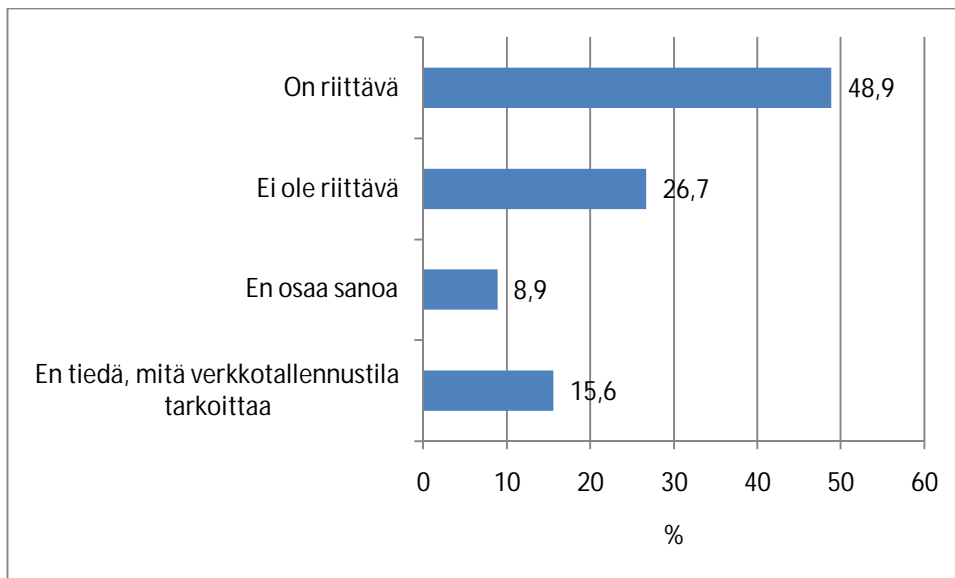
Kuvasta 9 nähdään, että suurin osa vastaajista (73 %) ei ole käyttänyt videoneuvottelutukea. Kuukausittain tai useammin tukea tarvitsee 9 %, 1-2 kertaa lukuvuodessa 2 % ja sitäkin harvemmin 16 %.



Kuva 9. Videoneuvottelutuen käyttö.

## 5.3 Verkkotallennus

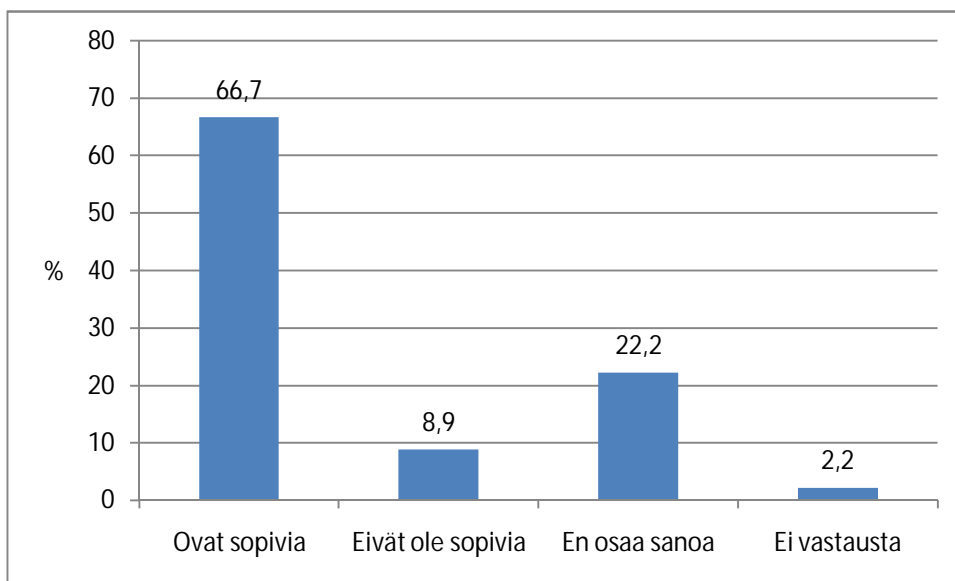
Lähes puolet vastaajista (49 %) kokee verkkotallennustilan riittäväksi. Riittämättömäksi sen kokee 27 % vastaajista. Vastaajista 9 % ei osaa sanoa, onko tila riittävä ja 16 % ei tiedä, mitä verkkotallennustila tarkoittaa. (Kuva 10.)



Kuva 10. Verkkotallennustilan riittävyys.

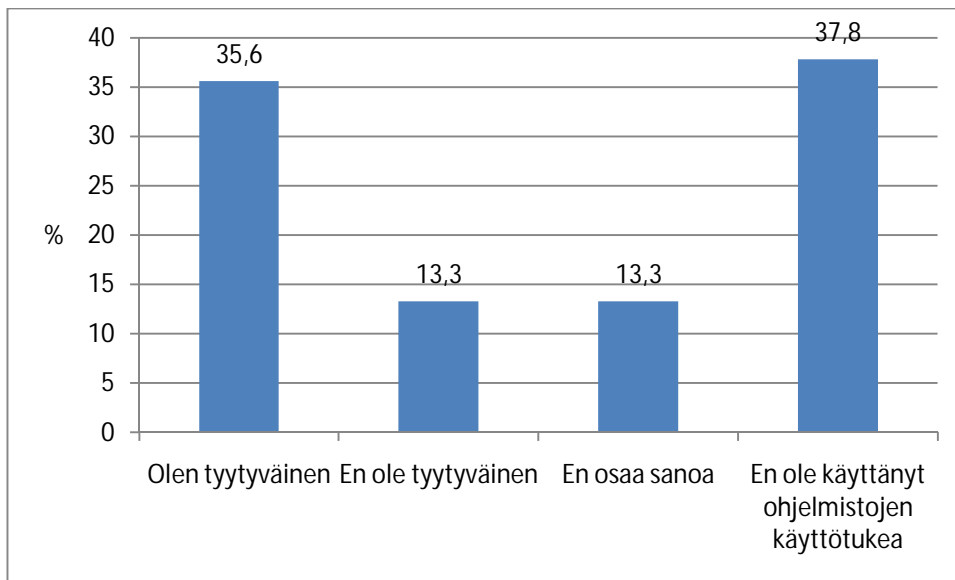
## 5.4 Ohjelmistovalikoima ja -käyttötuki

Valtaosa (67 %) vastaajista koki ohjelmistovalikoiman ohjelmat sopiviksi. Kysymykseen ei osannut vastata 22 % vastaajista (kuva 11). Vastaajat, jotka eivät kokeneet ohjelmia sopiviksi (9 %), toivovat etenkin Acrobat Professional- ja Photoshop-ohjelmia. Myös EndNote-ohjelmaa toivottiin. Avoimissa vastauksissa todettiin myös, että ohjelmat ovat sopivat, mutta ne eivät ole riittävät, ja että versioiden täytyisi olla uusimpia mahdollisia.



Kuva 11. Ohjelmistovalikoiman ohjelmien sopivuus.

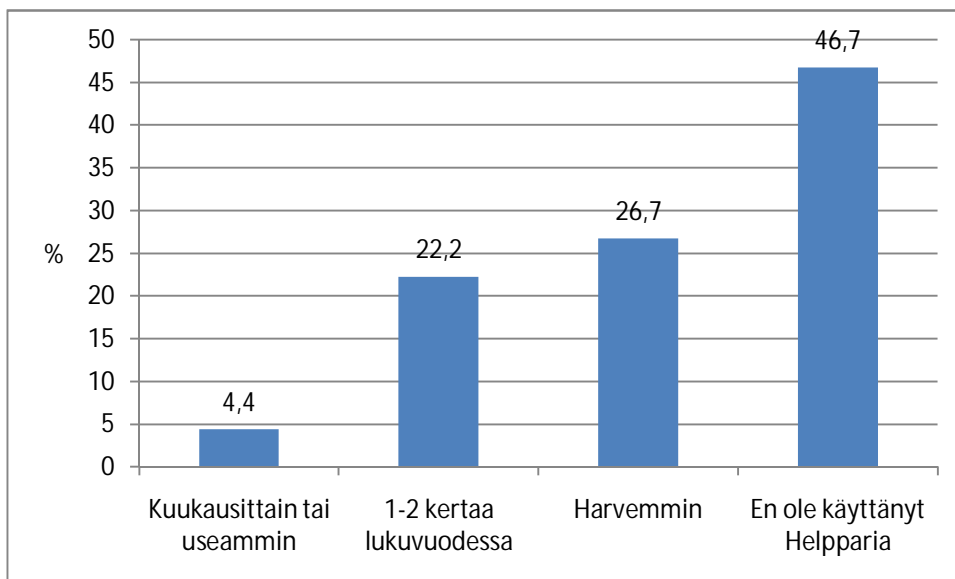
Suuri osa vastaajista (38 %) ei ollut käyttänyt ohjelmistojen käyttötukea. Tyytyväisiä käyttötukeen oli 36 % vastaajista. Tyytymättömiä sen sijaan oli 13 % vastaajista (kuva 12).



Kuva 12. Tyytyväisyys ohjelmistojen käyttötukeen.

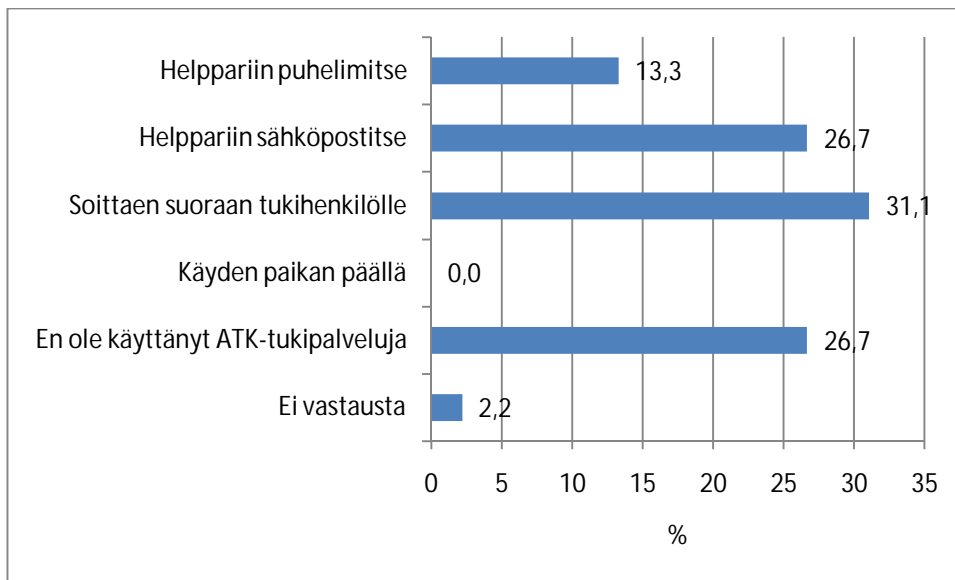
## 5.5 Helppari

Vastaajista 47 % ei ollut käyttänyt Helpdeskiä ollenkaan. Vastaajista 4,4 % otti yhteyttä Helppariin kuukausittain tai useammin, 22 % 1-2 lukuvuodessa ja 27 % sitäkin harvemmin (kuva 13).



Kuva 13. Helpparin käyttö.

Useimmiten (31 %) ATK-tukipalveluihin otettiin yhteyttä puhelimitse suoraan tukihenkilölle. Toiseksi yleisin tapa (27 %) oli lähettää Helpdeskiin sähköpostia. Puhelimitse Helppariin oltiin yhteydessä 13 % tapauksista. Kukaan vastaajista ei kertonut käyneensä paikan päällä. Vastaajista 27 % ei ollut käyttänyt ATK-tukipalveluja laisinkaan (kuva 14).



Kuva 14. Yhteydenotto ATK-tukipalveluihin.

## 6 Tuki-, koulutus- ja tiedotuskanavat

**Mistä seuraavista sovelluksista haluaisit koulutusta tai tukimateriaalia (voit jättää myös tyhjäksi)?**

Vapaa kommentti PowerPointistä

*"Osaan kohtalaisesti"*

*"jotta oppisin paremmin hyödyntämään"*

Vapaa kommentti Wordista

*"Helppokäyttöinen"*

Vapaa kommentti kuvankäsittelyohjelmasta

*"+ se ohjelma!"*

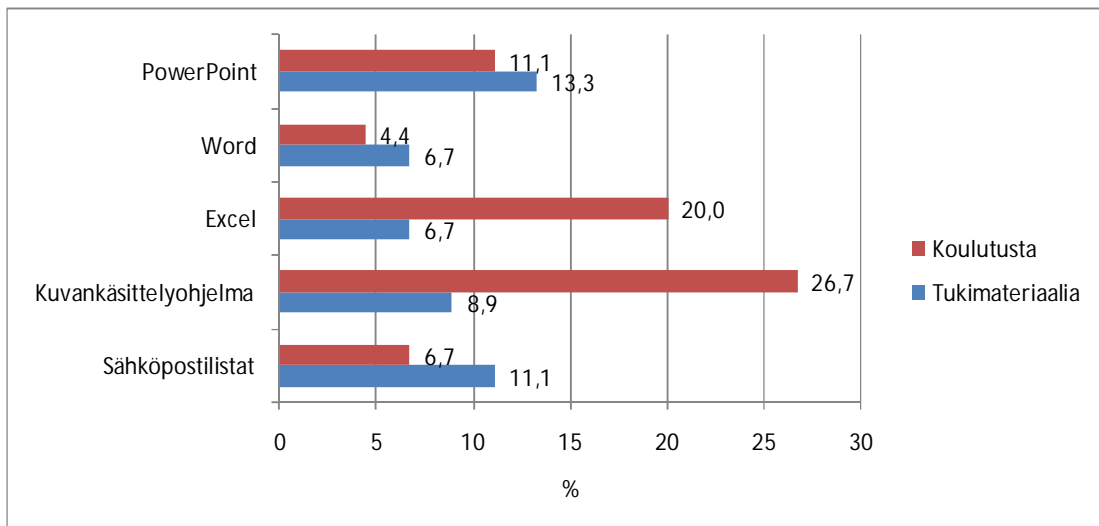
Vapaa kommentti muusta sovelluksesta

*"kaikkiin koulutus OK"*

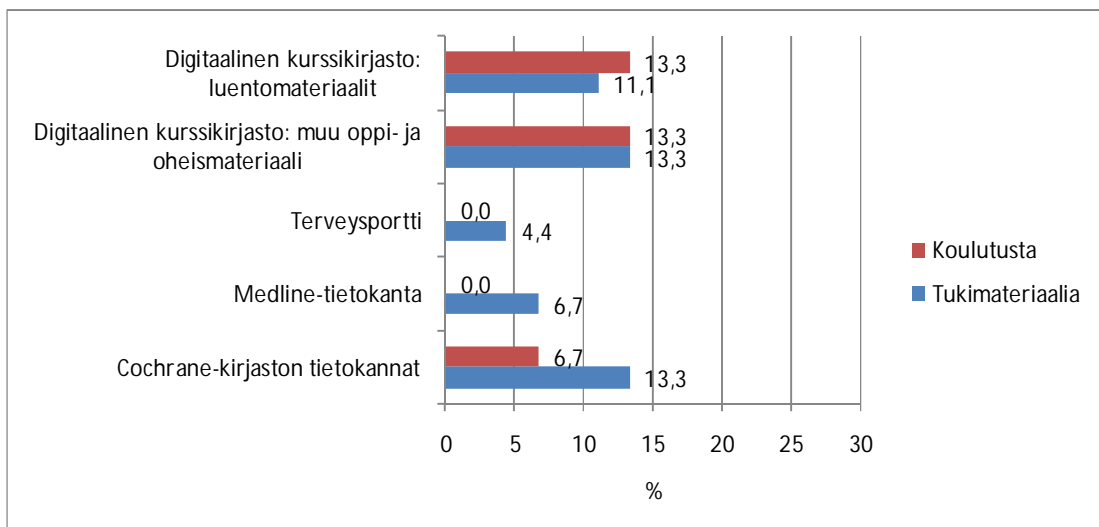
*"Useimmat näistä ovat jossain määrin kiinnostavia"*

Kuvista 15-20 nähdään kuinka opettajat ovat vastanneet kysymykseen "Mistä seuraavista sovelluksista haluaisit koulutusta tai tukimateriaalia?". Eniten toivotaan koulutusta oppia valmistamaan verkkosivuja (29%). Multimediallisen valmistukseen ja kuvankäsittelyyn oppia toivoivat molempiin 27% vastaajista. Vuoden 2009 kyselyyn määrät ovat hieman pienemmät, mutta samat toiveet ovat kärjessä edelleen. Valitettavasti Meilahden kampuksella ei henkilökunnan toiveista huolimatta ole TUKEn toimesta järjestetty koulutusta kuvankäsittelyohjelmista eikä www-sivuista. Opetusteknologiakeskus voisi olla varteenotettava taho näiden koulutusten järjestämisessä. Myös yliopiston Henkilöstön koulutus- ja kehittämissyksiköllä on henkilöstö- ja laitteistoresursseja kurssien järjestämiseen. Muiden koulutustarpeiden kohdalla tilanne on huomattavasti parempi. Terkossa on runsaasti kursseja tarjolla RefWorksin ja tietokantojen käyttöön. Henkilöstön koulutus- ja kehittämissyksikön tietotekniikkakurssien lisäksi TUKEssa on pidetty vuosittain kampuksen omia PowerPoint-kursseja. Lisäksi Virtuaalisesta potilaspankista on ollut tarjolla työpajoja ja lähiopetusta. Kirjaston palvelujen koulutustarpeiden alhaiset luvut voitaneen tulkita siten, että opettajat käyttävät kyseisiä palveluja jo työssään. Kuten kuvasta 1 nähtiin, opettajat käyttävät välineitä esimerkiksi opetusta valmistellessaan. Yliopiston henkilöstökoulutusjärjestelmä Henkkaan pääsee Alman kautta. Henkassa on

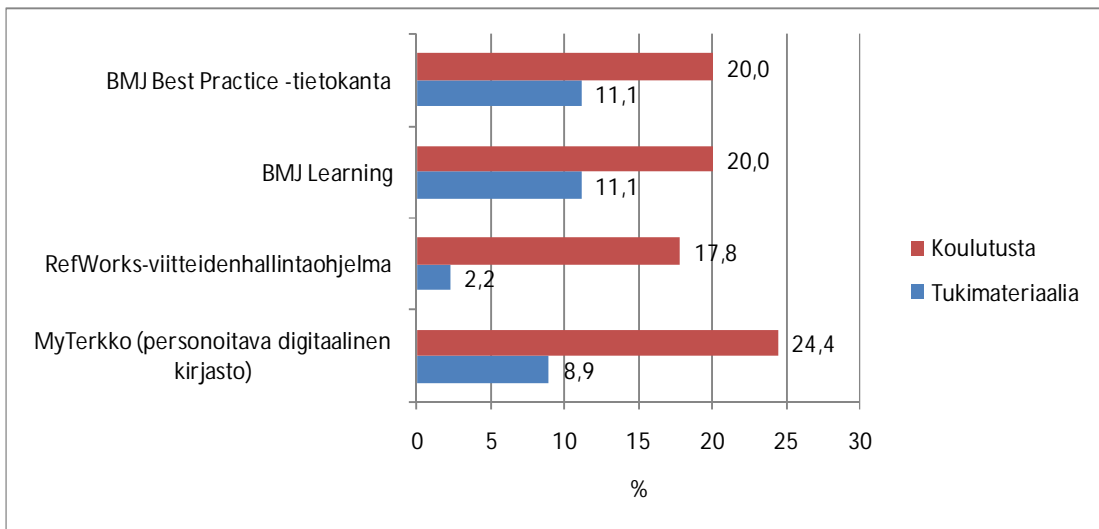
tietoa Henkilöstöosaston ja Opetusteknologiakeskuksen järjestämistä kursseista. TUKEn kurssit löytyvät Henkan lisäksi TUKEn sivuilta olevasta koulutuskalenterista. Terkon kursseista tiedotetaan Terkon kurssikalenterissa. Kuvasta 15 havaitaan, että tämän ryhmän ohjelmista/palveluista erityisesti kuvankäsittelyohjelman käyttöön kaivataan koulutusta. Vapaissa kommentteissa toivotaan myös itse kuvankäsittelyohjelmaa. MS Excel on toisena koulutustoiveena. Vaikka PowerPointia osataan jo käyttää, toivottiin koulutusta ohjelman tehokkaampaan hyödyntämiseen.



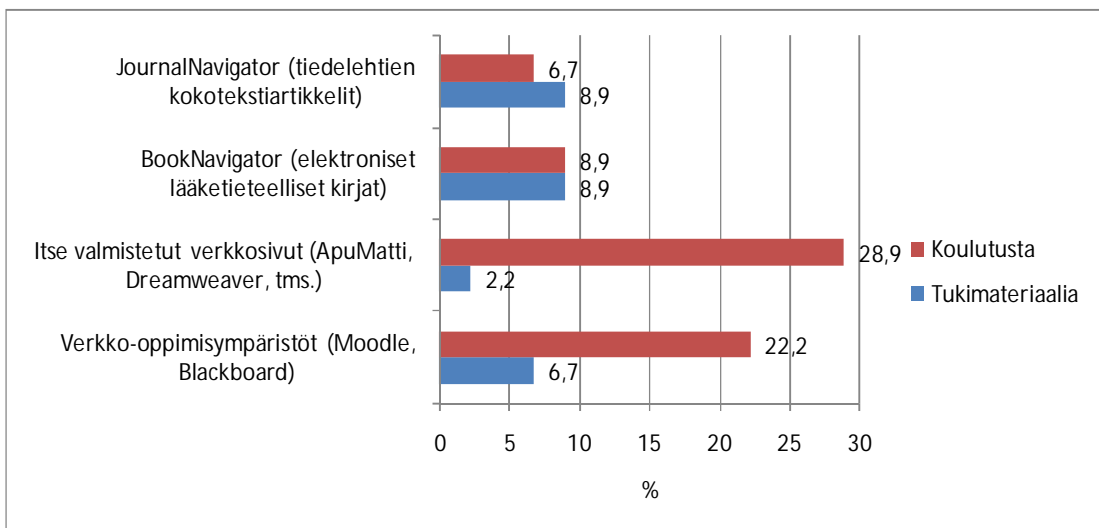
**Kuva 15. Koulutuksen ja tukimateriaalin tarve 1/6.**



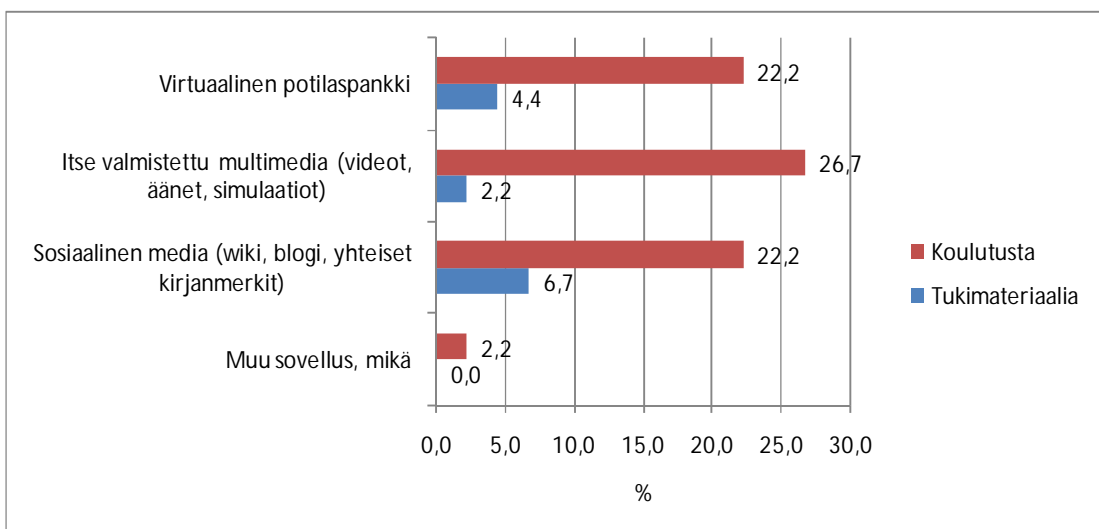
**Kuva 16. Koulutuksen ja tukimateriaalin tarve 2/6.**



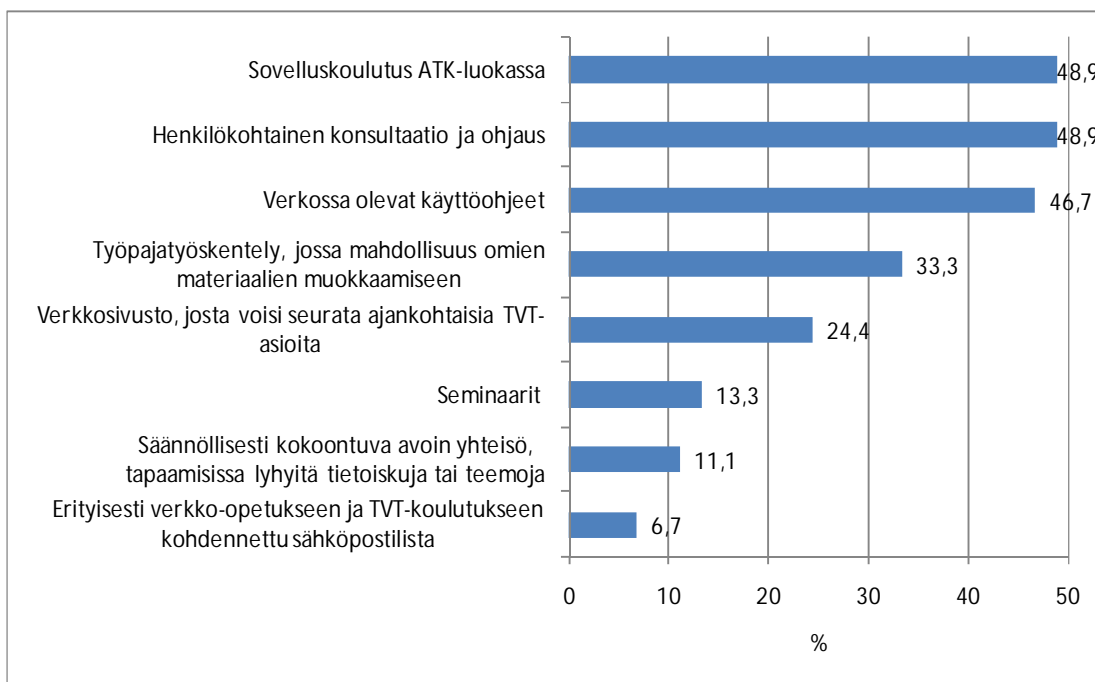
Kuva 17. Koulutuksen ja tukimateriaalin tarve 3/6.



Kuva 18. Koulutuksen ja tukimateriaalin tarve 4/6.



Kuva 19. Koulutuksen ja tukimateriaalin tarve 5/6.



Kuva 20. Koulutuksen ja tukimateriaalin tarve 6/6.

#### Kiitosta ja kehitysideoita TVT-koulutuksesta ja tiedotuksesta

*"Kiitos, että asioista aina ilmoitetaan opettajien listan kautta, milloin on esim. tarjolla koulutuksia ja mitä uutuuksia on tullut tarjolle. Niihin pystyy sitten tutustumaan omalla aikataululla ja koulutuksiinkin ehtii, kun saa tiedon niistä aina hyvissä ajoin."*

*"Koko atk palvelujen uudistus on ollut huono idea. Meillä BLL:ssä voi verrata oman atk tukihenkilön ja keskitetyn tukiverkoston etuja ja haittoja ja niiden perusteella on selvää, että keskitetty tuki on paljon ongelmallisempaa. Ongelmia ilmenee heti kun jokin asia pitää hoitaa käyttämällä omia aivoja. Rutiinityöt sujuvat mutta "pätkäily" jää armotta huomioimatta."*

*"Ruusuja Ilkka Vanhatalolle ja hänen esimerkilliselle (matalan byrokratian) toiminnallensa mäkkikäyttäjien "omalääkäriä" !!! Kaipaamme vapautta omien henkilökohtaisten työasemiemme laadun/merkin ja sisällön valitsemiseen. Muistakaa kultainen sääntö: "Asiakas on aina oikeassa". S.o. Teidän olemassaolonne ainoa syy ja peruste on asiakkaidenne auttaminen ja tyytyväisitekeminen. Tämä asiakashaastattelu on erinomainen askel oikeaan suuntaan - kiitos tästä! :-)"*

*"Olen vasta aloittanut opettajana, joka heijastunee varsin vähäisenä sovellusten käyttömääränä."*

*"HUS vs HY yhteistyön sujuvuus TVT-asioissa voisi olla parempi"*

## 7 Yhteenveto

Opettajien TVT:n käyttöä kartoittava kysely on nyt toteutettu tiedekunnassamme joka toinen vuosi, raportit vuodesta 2006 lähtien ovat nähtävillä TUKE:n verkkosivuilla: <http://www.med.helsinki.fi/tuke/esittely/raportit.htm>.

Kyselyn tuloksia analysoitaessa tulee pitää mielessä, että vastaajajoukko on melko suppea eikä sen perusteella voida antaa kattavaa kuvaa tiedekunnan henkilökunnan TVT-taidoista tai -tuen tarpeista.

Kuitenkin voidaan havaita selkeää yhtäläisyyttä edellisen kyselyn tuloksien kanssa. Esimerkiksi koulutustoiveet ovat pysyneet suunnilleen samoina.

Toivottavasti jatkossa useammat vastaavat kyselyihimme, koska tällä tavalla saamme arvokasta tietoa, ja voimme paremmin kehittää TVT-asioita oikeaan suuntaan.

Vastaava opiskelijoille suunnattu kysely toteutettiin samana syksynä 2010.

Raportin laativat Marilla Tanner/TUKE ja Tiina Heino/Terkko.

Liitteet

## Tieto- ja viestintäteknikkaa lääketieteen opetuksessa 2010

Tällä kyselyllä kartoitetaan tieto- ja viestintäteknikan (TVT) käyttöä opetukseen liittyvissä tehtävissä tiedekunnassamme. Vastausten avulla pyritään kehittämään ja kohdentamaan opetuksen tukipalveluita.

Kysely on tarkoitettu kaikille opetuksessa toimiville, niin professoreille, dosenteille, assistenteille, opetushoitajalle kuin muullekin henkilökunnalle. Kysely koskee omaa työtäsi, kokemuksiasi ja tarpeitasi. Vastauksissa ei pidä pyrkiä kuvaamaan laitoksesi näkökulmaa tai yleistä laitoksen opetustoimintaa.

Täytä tämä lomake ja paina lopuksi "Valmis" -painiketta.

### Taustatiedot

#### 1. Toimeni opetustehtävissä

Olen

- professori, dosentti, kliininen opettaja tai muu senioriopettaja
- assistentti, tuntiopettaja tai muu nuorempi opettaja
- opetushoitaja
- muuta henkilökuntaa

#### 2. Laitos

Laitokseni on

- Biolääketieteen laitos
- Hammaslääketieteen laitos
- Hjelt-instituutti
- Kliininen laitos
- Kliinisteoreettinen laitos
- Muu yksikkö

Jos muu, niin mikä?

### Käytön sujuvuus

#### 3. Onko TVT-laitteiden (työasema, dataprojektori yms.) käyttö **luentosaleissa** sujuvaa?

TVT-laitteiden

- käyttö on sujuvaa
- käytössä on ilmennyt pieniä ongelmia jotka olen saanut yleensä itse ratkaistua
- käytössä on ilmennyt ongelmia joiden ratkaiseminen on vaatinut tukihenkilön tms. apua
- En käytä TVT-laitteistoa luentosaleissa
- Minulla ei ole luentosaliopetusta

#### 4. Onko TVT-laitteiden (työasema, dataprojektori yms.) käyttö **pienryhmäopetuksessa** sujuvaa?

TVT-laitteiden

- käyttö on sujuvaa
- käytössä on ilmennyt pieniä ongelmia jotka olen saanut yleensä itse ratkaistua
- käytössä on ilmennyt ongelmia joiden ratkaiseminen on vaatinut tukihenkilön tms. apua
- En käytä TVT-laitteistoa pienryhmäopetuksessa
- Minulla ei ole pientyhmäopetusta

Kirjoita kommenttejasi TVT-käytön sujuvuudesta

5. Mikä taho hallinnoi ja ylläpitää työasemaasi?

TVT-laitteiden hallinnoija

- HUS/HYKS
- HY
- muu taho
- en osaa sanoa

6. Onko oman työasemasi varustelu riittävää opetuskäytön vaatimusten kannalta?

Oma työasemani varustelu

- on riittävä
- ei ole riittävä
- Millaisia puutteita?

## Sovellusten käyttö

7. Mitä seuraavista tiedonlähteistä käytät opetustoiminnan eri vaiheissa ?

- a. Opetusmateriaalin valmistus
- b. Opetustilanteen aikana
- c. Ohjaan opiskelijat käyttämään

- Terveysportti
- Medline-tietokanta
- Cochrane-kirjaston tietokannat
- BMJ Best Practice –tietokanta
- BMJ Learning
- RefWorks-viitteidenhallintaohjelma
- JournalNavigator (tiedelehtien kokotekstiartikkelit)
- BookNavigator (elektroniset lääketieteelliset kirjat)

8. Kuinka käytät Digitaalista kurssikirjastoa ?

- a. Opetusmateriaalin valmistus
- b. Opetustilanteen aikana
- c. Ohjaan opiskelijat käyttämään

- Digitaalinen kurssikirjasto: luentomateriaalit
- Digitaalinen kurssikirjasto: muu oppi- ja oheismateriaali

9. Mitä seuraavista sovelluksista käytät ?

- a. Opetusmateriaalin valmistus
- b. Opetustilanteen aikana
- c. Ohjaan opiskelijat käyttämään valmiita tuotoksia

- Itse valmistetut verkkosivut (ApuMatti, Dreamweaver, tms)
- Kuvankäsittelyohjelma
- Verkko-oppimisympäristöt (Moodle, Blackboard)
- Itse valmistettu multimedia (videot, äänet, simulaatiot)
- Sosiaalinen media (wiki, blogi, yhteiset kirjanmerkit)
- Sähköpostilistat

10. Mistä seuraavista sovelluksista haluaisit **koulutusta tai tukimateriaalia**(voit jättää myös tyhjäksi)?

- a. Koulutusta
- b. Tukimateriaalia

- PowerPoint
- Word
- Excel
- Kuvankäsittelyohjelma
- Sähköpostilistat

- Digitaalinen kurssikirjasto: luentomateriaalit
- Digitaalinen kurssikirjasto: muu oppi- ja oheismateriaali
- Terveysportti
- Medline-tietokanta
- Cochrane-kirjaston tietokannat
- BMJ Best Practice –tietokanta
- BMJ Learning
- RefWorks-viitteidenhallintaohjelma
- MyTerikko (personoitava digitaalinen kirjasto)
- JournalNavigator (tiedelehtien kokotekstiartikkelit)
- BookNavigator (elektroniset lääketieteelliset kirjat)
- Itse valmistetut verkkosivut (ApuMatti, Dreamweaver, tms)
- Verkko-oppimisympäristöt (Moodle, Blackboard)
- Virtuaalinen potilaspankki
- Itse valmistettu multimedia (videot, äänet, simulaatiot)
- Sosiaalinen media (wiki, blogi, yhteiset kirjanmerkit)
- Muu sovellus, mikä

## Atk-lähituki

Käyttölupapiste: <http://www.helsinki.fi/atk/meilahti/luvat/> huolehtii opiskelijoiden ja henkilökunnan käyttöluvista.

### Aukioloajat:

**Ma** 8.00 – 12.00, 13.00 – 16.00

**Ti – to** 9.00 – 12.00

**Pe – la** kiinni

11. Ovatko käyttölupapalvelut avoinna Sinulle sopivaan aikaan?

Aukioloajat

- ovat sopivat
- eivät ole sopivat
- En osaa sanoa
- Sinulle sopiva aika asioida käyttölupapisteessä?

12. Kuinka usein tarvitset videoneuvottelutukea?

Tarvitsen videoneuvottelutukea

- kuukausittain tai useammin
- 1-2 kertaa kuukaudessa
- harvemmin
- En ole käyttänyt videoneuvottelutukea

13. Onko verkkotallennustila Sinulle riittävä?

Verkkotallennustila

- on riittävä
- ei ole riittävä
- En osaa sanoa
- En tiedä, mitä verkkotallennustila tarkoittaa

14. Ovatko ohjelmistovalikoimassa tarjolla olevat ohjelmistot Sinulle sopivia?

Ohjelmistot

- ovat sopivia
- eivät ole sopivia
- En osaa sanoa

- Toiveesi ohjelmistoista?

15. Oletko tyytyväinen ohjelmistojen käyttötukeen?

Käyttötuki

- Olen tyytyväinen
- En ole tyytyväinen
- En osaa sanoa
- En ole käyttänyt ohjelmistojen käyttötukea

Helpdesk: <http://www.helsinki.fi/atk/neuvonta/helpdesk/> - tietotekniikan neuvonta ja käyttötuki auttaa yliopistolaisia tietotekniikkaan liittyvissä ongelmatilanteissa. Jos sinulla on ongelmia tietokoneen, ohjelmistojen, käyttöluopien tai vaikkapa tulostimien kanssa, ota yhteyttä Helppariin. Voit tehdä tukipyynnön joko puhelimitse tai sähköpostitse.

**Puhelinnumerot ja sähköposti:**

puh. (09) 191 55555  
helppari@helsinki.fi

**Aukioloajat:**

Arkisin 8.00 - 17.00  
Suljettu viikonloppuisin

16. Kuinka usein käytät Helpparia?

Käytän Helpparia

- kuukausittain tai useammin
- 1-2 kertaa lukuvuodessa
- harvemmin
- En ole käyttänyt Helpparia

17. Miten otat yhteyttä atk-tukipalveluihin?

Otan yhteyttä

- Helppariin puhelimitse
- Helppariin sähköpostitse
- soittaen suoraan tukihenkilölle
- käyden paikan päällä
- En ole käyttänyt atk-tukipalveluja

## Tuki-, koulutus- ja tiedotuskanavat

Käytössä olevat tuki-, koulutus- ja tiedotuskanavat

Tuki

- \* Helppari (p. 191 55555)
- \* Palvelukeskuksen väki, tietos-meilahti at helsinki.fi

Koulutus

- \* Henkilöstöosasto
- \* Opetusteknologiakeskus
- \* Terkko ja TUKE.

Tiedotus

- \* IT-Medi-seminaari.
- \* ltdk-ope-sähköpostilistalla
- \* Tukevasti verkossa -verkkolehti

18. Mikä olisi Sinulle sopivin koulutuksen / tiedotuksen muoto, voit valita useita
- Sovelluskoulutus ATK-luokassa
  - Työpajatyöskentely, jossa mahdollisuus omien materiaalien muokkaamiseen
  - Verkossa olevat käyttöohjeet
  - Henkilökohtainen konsultaatio ja ohjaus
  - Säännöllisesti kokoontuva avoin yhteisö, tapaamisissa lynyitä tietoiskuja tai teemoja
  - Seminaarit
  - Verkkosivusto, josta voisi seurata ajankohtaisia TVT-asioita
  - Erityisesti verkko-opetukseen ja TVT-koulutukseen kohdennettu sähköpostilista
19. Kiitosta ja kehitysideoita TVT-koulutuksesta ja tiedotuksesta

**Kiitos vastauksistasi!**

Kyselyn tulokset julkaistaan TUKE:n verkkosivuilla vuoden loppuun mennessä.

Lisätietoja kyselystä:

Kaisa Pitkänen

puh. 191 25050

kaisa.pitkanen@helsinki.fi



HELSINGIN YLIOPISTO  
HELSINGFORS UNIVERSITET  
UNIVERSITY OF HELSINKI